

Kbelák

Neprodejné - ZDARMA

Dvuměsíčník Číslo 50 – 18. dubna 2014

www.praha19.cz



**PROHLÍDKA
MULTIFUNKČNÍHO SRUBU
V CENTRÁLNÍM PARKU KBELY
PROBĚHNE DNE 30. 4. 2014
OD 16. 00 HOD
PŘI TRADIČNÍ KBELSKÉ AKCI
PÁLENÍ ČARODEJNIC**

**KBELSKÁ RADNICE KOUPILA NOVÝ ÚKLIDOVÝ STROJ
ANABÁZE JMÉNEM NOVÁ ŠKOLA**

dětský klub MAXLÍK



Pohlídáme Vaše dítě hodinu, den nebo třeba celý rok.

Možnost stravování, spánku, svozu a rozvozu dětí.
Samozřejmostí jsou hry, protahovací cvičení, povídky, čtení pohádek,
kreslení, modelování a další aktivity, tak aby každé dítě mělo
v rámci možností dostatek prostoru k využití.

Radnice, Praha - východ, tel: 608 159 614 www.maxlik.cz

Přijímáme nové pacienty

MUDr. Petr Bouzek

**praktický lékař
pro dospělé**

Bakovská 999/4, Kbely

Tel: 283881463

e-mail: mujdoktor@centrum.cz

PASSION
HAND MADE CHOCOLATE

Zpříjemněte si jarní víkend s rodinou, přáteli nebo klidně sami.
Navštivte naši čokolaterii, kde jsme připravili speciální nabídku.
Všechny seniory u nás čeká

20% sleva na celý sortiment

Tato sleva platí každou sobotu, po dobu dvou měsíců. Budeme se na Vás těšit.

Cambriel s.r.o., Vrchlabská 26, 197 00 Prague, tel +420 777 037 745
www.passionchocolate.cz

ZPRÁVY Z RADY MČ PRAHA 19

Na základě podnětu dotčených obyvatel a následné osobní intervence pana starosty u ředitele TSK dojde v půlce dubna k vyasfaltování zastávek MHD v ulici Hornopočernické a tím odstranění hluku ze současného dlážděného povrchu. Rada odsouhlasila změnu umístění zastávky u LOMu z nevyhovujícího obratiště přímo na ulici Toužimskou, kde bývala dříve zastávka příměstské autobusové linky. Hlavním důvodem pro přemístění zastávky byl nejen špatný stav mnohdy neosvětlené stanice, ale zejména pominulý důvod k zajíždění na soukromý pozemek LOMu, neboť již zde není konečná.

Nebezpečné betonové bloky u přechodů blízko zastávek MHD Letecké muzeum a Důstojnické domy byly po opakovaných intervencích odstraněny. Městská část opětovně potvrdila TSK naše navrhované řešení umístění tlačítkového semaforu u přechodu směrem do Košařovy ulice, které považujeme za bezpečné a optimální řešení. Byly dokončeny přípojky kanalizace a vody v Centrálním parku jako součást projektu vybudování kapacitních WC pro veřejnost a návštěvníky parku. V projektu je pamatováno také na potřeby maminek s malými miminky. V lednu MČ převzala zametací vůz, který nyní pravidelně dle klimatických podmínek a určeného harmonogramu stanoveného dotačními pravidly 1x za pět dní projede určenou trasu.

Rada odsouhlasila podání dalších žádostí do projektů na zlepšování životního prostředí do oblastí drobné techniky, kontejnerového vozu a revitalizace hřišť.

Rada se podrobně opakovaně zabývala návrhem Pražských stavebních předpisů, které by měly být součástí nového Metropolitního plánu. Důrazně konstatovala, že pokud by tento návrh byl hl. m. Prahou schválen, tak rozhodně dojde ke zhoršení komfortu života obyvatel Prahy, přílišnému zahušťování zástavby včetně parkujících aut na ulicích, nepřehlednosti norem s množstvím výjimek a nesouhlasila s jejich dalším projednáváním.

Rada a Komise školství byly informovány o proběhlých zápisech do školských zařízení s tímto výsledkem:

Do Mateřských škol Kbely podalo přihlášku celkem 142 dětí, bylo přijato a splnilo kritéria v souladu s kapacitními možnostmi 113 dětí.

Zápisy potenciálních prvňáčků do Základní školy Kbely proběhly o měsíc dříve a výsledná čísla s ohledem na hlášení nových přistěhovavších nejsou uzavřena. V tomto smyslu je také otevřena otázka, zda původní konstrukce vytvoření

4 prvních tříd pro 116 dětí nepadne a budeme muset děti rozdělit do 5 prvních tříd!! To Kbely skutečně nepamatují. Zásadní otázkou je totiž situace, že při vytvoření 4 tříd by počet žáčků byl 29 až 30 v jednom kolektivu, a to pro první ročníky není optimální. Proto vedení školy a zřizovatel uvažují o pěti třídách, to však představuje další úpravy a hledání místa, kde v přeplněné škole třídy vytvořit.

V této souvislosti pan ředitel navštívil jednání Rady a informoval, že úpravy školní jídelny, kuchyně, tříd a sociálního zázemí, aby odpovídaly potřebným kapacitním, bezpečnostním a hygienickým normám, budou stát cca 1 200 tis. Kč.

Dalším finančním bodem v oblasti školství bylo schválení příspěvku na předškolní vzdělávání, tedy přepočtený tzv. školkovného, který pro školní rok 2014/2015 bude činit 510,- Kč na měsíc.

Městská část obdržela na základě žádosti o grant v programu J5, který vypisuje hl. m. Praha pro poskytovatele sociálních služeb, dotaci ve výši 118 500,- Kč. Rozdělením se bude zabývat červnové ZZMČ.

Na základě podnětu občanů Satalic a vlastních kontaktů Rada vydala nesouhlasné stanovisko k záměru firmy Ipodec – čisté město, a. s. k vybudování tzv. Dopravně-skladovací středisko Satalice s ohledem na rozsah, který by vedl ke zhoršení kvality životního prostředí a do stanoveného termínu podala toto negativní stanovisko i dotčeným orgánům.

Rada rozhodla o zadání studie mapování a řešení bezdomovectví, neboť tento jev je ve Kbelích novým plíživým fenoménem a v této souvislosti pan starosta důrazně intervenoval ředitele Městské policie s potřebou důsledného řešení.

Na základě podané žádosti našeho bezpečnostního ředitele bylo MČ schválena dotace na projekt snižování bezpečnostních rizik a dále očekáváme rozhodnutí ohledně podaného grantu, kterým bychom mohli zvýšit počet dohledových kamer.

Rada se zabývala variantními návrhy na zřízení psí loučky v parku u tunelu, kdy po projednání s potenciálními sousedy, byla zvolena varianta malé agility pro malé psy u potoka u vchodu do tunelu a větší hřiště pro velké psy vlevo za tunelem podél trati.

Ivana Šestáková
zástupce starosty

OBSAH:

ZÁKLADNÍ ŠKOLA PRAHA - KBELY, ALBRECHTICKÁ	24-26
RUŠENÝ TELEVIZNÍ PŘÍJEM	18
KBELY SPOUŠTĚJÍ SVOJÍ TELEVIZI.....	11
ŠKOLNÍ JÍDELNA ZŠ PRAHA – KBELY, ALBRECHTICKÁ	24,25
Z ARCHIVU JOSEFA PERLINGERA.....	36-37



www.cyan.cz

BARVY - LAKY - DROGERIE

Praha 9 - Kbely

Mladoboleslavská 843

**NOVÁ
PRODEJNA!**

**Vše pro hygienu
Vše pro domácnost
Vše pro ženy**

**Velká prodejní plocha
Parkoviště u objektu
Bezbariérový přístup**

**Svět barev
Kolorovací centrum**

Otevřeno:
pondělí - pátek 8:00 - 18:00
sobota 8:00 - 12:00

606 829 159

**Malířské nátěry pro interiéry
Fasádní barvy a omítky
Vodouředitelné barvy na dřevo a kov**



= výhodné ceny = široký sortiment = prvotřídní služby *C je správně! :)*

ANABÁZE JMÉNEM NOVÁ ŠKOLA

Je to více než rok, kdy jsme vás prvně informovali, jaké kroky činíme k tomu, aby kbelské děti měly kam chodit do školy, neboli aby se nám do základní školy vešly.

Děti bude tolik, že to nespraví pouhá přístavba či nástavba, ale musíme postavit plnohodnotnou školu v počtu minimálně 14 učeben, včetně výřevňovny a kuchyně pro 400 žáků. Již v srpnu 2011 jsme do tzv. zásobníku investic, který shromažďuje hl. m. Praha, uvedli potřebu výstavby nové budovy ZŠ a avizovali toto žádostí. Psali jsme dopisy na minulé vedení HMP včetně radních a primátora. Upozorňovali jsme také na skutečnost, že je to hl. m. Praha, která má zákonnou povinnost budovat školské kapacity. Naše snaha však byla bez odezvy, a proto jsme v minulém roce zintenzivnili jak počet žádostí, tak osobní jednání – školským a finančním výborem počínaje po radní, náměstkyni a pana primátora konče. Osobní jednání vedl pan starosta, a to zejména s prvním náměstkem primátora panem Jiřím Vávrou a také paní radní Ludmilou Štvánovou. Na základě našeho neustálého tlaku a upozorňování na naplňování prognózy počtu školních dětí, že naše situace včetně okolí patří k nejhorší v Praze a nesnese odkladu, nechal odbor rozpočtu magistrátu zpracovat vlastní rozbor demografického vývoje počtu školních dětí celého hlavního města a naše slova se bezesbýtku potvrdila. V rozpočtu hl. m. Prahy je vyčleněno na investice pro celou oblast školství a všechny MČ 200 mil. Kč a naše potřeba nové budovy pro min. 400 žáků má hodnotu cca 116 miliónů. To není jednoduchá rovnice ani pro jednu ze stran. Přesto můžeme dnes již potvrdit, že intenzita, podloženost argumentů a osobní jednání přinesly kýžené ovoce. Dne 27. 3. 2014 na 37. zasedání Zastupitelstva hl. m. Prahy byl balík investiční dotace rozdělen mezi městské části na zkapacitnění mateřských a základních škol a naší městské části bylo přiděleno 20 mil. Kč. Je to druhý zásadní



krok k zahájení prací na realizaci výstavby nové budovy kbelské základní školy. Tím prvním krokem byl prodej budovy školy ve Slovačkově ulici za 25 mil. Kč a z těchto peněz již MČ financuje projekt a přípravu výběrového

řízení. Domníváme se, že i tento významný příspěvek městské části přispěl ke kladnému rozhodnutí HMP. Pokud tedy půjde příprava a výběrové řízení dle našich představ, měli bychom na podzim začít stavět! Neusnuli jsme však na vavřínech a pokračujeme v jednání o dofinancování na dokončení stavby, které předpokládáme v roce příštím. Nejsme však neskromní a víme, že jsme jednou z 58 městských částí celé Prahy. Patří se tedy poděkovat vedení HMP, zejména panu prvnímu náměstkovi Vávrou a paní radní Štvánové, za podporu kbelskému školství.

Ivana Šestáková
zástupce starosty

PRAŽSKÉ STAVEBNÍ PŘEDPISY

Pražské stavební předpisy asi brzy nahradí Obecné technické požadavky na výstavbu v hl. m. Praze.

Všichni, kdo na území hlavního města Prahy v posledních letech stavěli nebo stavbu připravovali, se zcela určitě setkali s vyhláškou č. 26/1999 Sb. hl. m. Prahy o obecných technických požadavcích na výstavbu v hlavním městě Praze a která ještě stále platí. Vyhláška je prováděcím předpisem stavebního zákona. Na území hl. m. Prahy neplatí vyhlášky č. 501/2006 Sb. a č. 268/2009 Sb., které mají celorepublikovou platnost, ale hl. m. Praha vydává vyhlášku svou. Ta nová, kterou metropole po čtrnácti letech připravuje, se tedy jmenuje Pražské stavební předpisy. Byla připravena v loňském roce a na podzim roku 2013 již bylo zahájeno její projednávání. V prvním kole projednávání byly osloveny odbory Magistrátu a Městská policie. Bylo uplatněno přes 300 připomínek, které byly vyhodnoceny, projednány a zapracovány. K takto upravenému návrhu vyhlášky se na začátku letošního roku vyjadřovaly městské části i veřejnost. Naše městská část uplatnila 30 připomínek a vyslovila nesouhlas s dalším projednáváním. Hlavním důvodem tohoto postoje je skutečnost, že se Pražské stavební předpisy budou schvalovat ve značném předstihu před schvalováním Metropolitního plánu, jehož první výkresy budou představeny v dubnu letošního roku. Pražské stavební předpisy bude rada hl. m. Prahy schvalovat nejspíše v květnu letošního roku. Avšak některé nové prvky prostorové regulace najdou své plné uplatnění

DATOVÉ SCHRÁNKY

V červenci 2009 nabyt účinnosti zákon „O elektronických úkonech a autorizované konverzi dokumentů“.

Ovlivnil tak formu komunikace s orgány veřejné správy nejen v případě právnických osob, ale i občanů. **Jedná se o tzv. datové schránky, které jsou komunikačním nástrojem úřadů s firmami a občany.** Datová schránka je elektronické úložiště, které je určeno k doručování a k provádění úkonů vůči orgánům veřejné moci. Zřizuje a spravuje ji Ministerstvo vnitra ČR a slouží k zaslání úředních dokumentů veřejným institucím a k přijímání úředních dokumentů od těchto orgánů v elektronické podobě. U fyzických osob záleží jen na té osobě, jestli chce využívat elektronický způsob komunikace s úřady. U právnické osoby je používání datové schránky povinné, stejně tak komunikace mezi orgány veřejné moci. Datové schránky pro právnické osoby jsou zřizovány automaticky. Fyzické osoby a fyzické osoby jako podnikatel si o založení datové schránky mohou požádat. Pokud si tedy občan

až v novém územním, tedy metropolitním plánu. Jak se můžete podrobněji dozvědět na www.uppraha.cz, jsou tvůrci přesvědčeni, že důvodem pro vypracování nové vyhlášky je skutečnost, že současná vyhláška je zastaralá, vede k rozvolňování města, k záborům půdy, ke snižování kvality veřejného prostranství a má na nové stavby nepromyšlené požadavky. Nové Pražské stavební předpisy se více věnují urbanistickým vztahům a vracejí do předpisu tradiční instrumenty plánování města jako je např. uliční nebo stavební čára. Nový předpis také klade důraz na kvalitu veřejných prostranství a zavádí jasná pravidla pro vztah zástavba – ulice – náměstí. Dále nový předpis mění pravidla pro vzájemné odstupy staveb a odstupy od hranice pozemku, upravuje požadavky na parkování i požadavky na parametry rodinných domů i bytů. Zároveň byla provedena revize požadavků technických norem, na které dosavadní předpis odkazuje.

Je zcela jisté, že budou-li Pražské stavební předpisy schváleny v podobě zpracovaného návrhu, bude to velký zásah do projektování i povolování staveb na území hl. m. Prahy. Avšak ti, kteří budou mít zpracovanou dokumentaci pro svoji stavbu přede dnem nabytí účinnosti tohoto předpisu, budou ji moci předložit stavebnímu úřadu až do 31. 12. 2016. V tom případě se taková dokumentace bude posuzovat podle stávající právní úpravy.

Ing. Ivana Peterková
vedoucí odboru výstavby ÚMČ Praha 19

nebo podnikatel - fyzická osoba dobrovolně založí datovou schránku, veškerá korespondence od orgánů veřejné moci mu bude doručována elektronicky prostřednictvím jeho datové schránky a odpadne tak vyzvedávání těchto zásilek na poště. Dokument, který je dodán do datové schránky, se považuje za doručení již okamžikem přihlášení uživatele do datové schránky. Podobně však jako u listovních zásilek i zde funguje fikce doručení, tzn. nepřihlásí-li se uživatel do datové schránky a nevyzvedne si dokument ve lhůtě 10 dnů ode dne, kdy byl dokument dodán do datové schránky, považuje se tento dokument za doručení posledním dnem této lhůty. Tímto dnem začínají běžet lhůty a termíny. Datovou schránku nemusíte kontrolovat každý den. Můžete si požádat o zaslání upozornění třeba na mobil nebo e-mail. Pak v případě, že vám byl do datové schránky zaslán nový dokument, bude vám o tom zasláno upozornění. Více se dozvíte na www.datoveschranky.info.

Dana Žabová
vedoucí živnostenského odboru

INFORMACE PRO STÁVAJÍCÍ PRODEJCE ALKOHOLU

Od 17. 4. 2014 bude možné prodávat kvasný líh, konzumní líh a lihoviny pouze na základě koncesní listiny pro prodej kvasného lihu, konzumního lihu a lihovin.

Podnikateli, který prodává alkohol na základě dosavadního živnostenského oprávnění, např. (hostinská činnost a maloobchod) vydaného ke dni 17. 10. 2013 a nepožádá

ve lhůtě do 17.4. 2014 o koncesní listinu pro tento prodej, oprávnění pro prodej kvasného lihu, konzumního lihu a lihovin tímto dnem zaniká. Žádost o koncesi pro prodej alkoholu můžete podat na kterémkoli živnostenském úřadu v ČR. K žádosti podnikatel nic nedokládá a nepodléhá správnímu poplatku.

Dana Žabová
vedoucí živnostenského odboru

OMEZENÍ NÁKLADNÍ DOPRAVY VE KBELÍCH A SATALICÍCH

Tranzitní nákladní doprava je palčivým problémem nejen v Praze, ale i v její aglomeraci.

Řidiči nákladních vozidel se snaží zkracovat si cestu mimo páteřní komunikace. To se bohužel týká i Kbel, a proto se městská část snaží omezovat průjezd všude tam, kde je k dispozici náhradní trasa, která se vyhýbá obytné zástavbě.

Po konzultaci s Magistrátem byly stanoveny nové příjezdové trasy v jižní části Kbel a v celých Satalicích. Nyní nebude moci tranzitní nákladní doprava pokračovat od Vysočanské radiály přes Satalice dál do Kbel. Jediná možná přístupová cesta pro nákladní dopravu do Satalic je z Vysočanské radiály, jediná cesta pro nákladní vozy do jižní části Kbel je z Mladoboleslavské.

Je zachována možnost, aby se každý, kdo zásobuje kbelské a satalické firmy, dostal do místa určení. Kdo chtěl s nákladním vozidlem pouze projet po komunikaci Hornopočernická, musí nyní Kbel objet po Vysočanské radiále.

Nové značení bylo umístěno v rámci rekonstrukce komunikací Víněřská a Hornopočernická.

Dodržování dopravního značení pravidelně kontroluje městská policie.



Vladimír Bílek,
vedoucí oddělení dopravy OŽPD ÚMČ Praha 19

OPRAVY VÝTLUKŮ

OŽPD odd. dopravy po zimním období zpracoval přehled výtluků a závad na komunikacích v naší městské části, které jsou ve správě TSK.

Tento materiál byl zaslán na příslušné oddělení TSK se žádostí o zajištění oprav v co nejkratším možném termínu,



aby byla zachována bezpečnost na těchto komunikacích. V těchto dnech byly ze strany TSK zahájeny práce na odstranění závad, což dokumentuje foto z opravy komunikace Toužimská.

Vladimír Bílek,
vedoucí oddělení dopravy OŽPD ÚMČ Praha 19



RUŠENÝ TELEVIZNÍ PŘÍJEM

Ve Kbelích se bude od konce května zkoušet nová síť vysokorychlostního internetu LTE.

O tom, že to je zajímavá informace i pro ostatní, co internet třeba nepoužívají, jsme se bavili s majitelem TVR servisu p. Petrem Havlíčkem.

Všiml jsem si, že nad vaší provozovnou přibýlo množství antén. K čemu slouží?

To jsou antény mobilních operátorů. Momentálně se doplňují o antény pro vysokorychlostní internet systému LTE, někdy také označovaný jako G4.



Tak to je dobrá zpráva. Internet by tím mohl být rychlejší a dosažitelnější.

Určitě, je to moderní technologie, která používá pásmo 800 MHz, kde doposud vysílala televize. To je současně také její největší slabina. Televizní antény tento signál snadno přijmou, a může docházet i k rušení televizního příjmu.

Rušení televize? Jak reálné je toto nebezpečí?

S rušením je třeba počítat hlavně v blízkosti základnových stanic LTE. Problém může nastat také divákům ve východní a severovýchodní části Kbel, kteří svými anténami míří směrem k rušení. Provozovatelé jsou si vědomi, že může dojít k potížím, proto ze začátku půjde o zkušební provoz. LTE stanice budou pracovat pouze přes den, večer se vypnou. Český telekomunikační úřad (ČTÚ) bude evidovat stížnosti na rušení. Bude-li stížností větší množství, nařídí vypnutí ještě před koncem zkušební období.

Kde všude jsou LTE stanice ve Kbelích umístěny?

Ve Kbelích jsou tři stanice: Na budově Knaufu v blízkosti letňanského sportovního letiště, v Luštěnické ulici, a v Mladoboleslavské ul. 73 nad videopůjčovnou (v bývalém kině).

Kdy se ten zkušební provoz spustí?

Dle webu ČTÚ <http://start-lte.ctu.cz/> má být zkušební provoz zahájen 30. 5. 2014 na dva měsíce.

Co dělat, když budu mít rušený televizní příjem?

Zásadní je, jak poznat, zda se jedná skutečně o rušení LTE. Jak jsem již zmínil, během zkušební provozu by mělo rušení večer zcela ustát. Nejvíce budou k rušení náchylné programy vysílané ve 3. multiplexu na kanále 59 nebo 60. Jde o programy Prima love, Prima zoom, Šlágr TV, Óčko, Děčko, ČT art. Slabé rušení vytvoří známé kostičkování obrazu, silnější rušení může příjem i úplně znemožnit.

Rušení by se mělo nahlásit na ČTÚ telefonicky na čísle 224 004 828, nebo e-mailem na stránkách ČTÚ.

Úřad by měl určit, kdo, nebo co rušení způsobuje, a vyzvat provozovatele rušení k nápravě. Ten by měl na své náklady rušení odstranit, nebo nápravou pověřit proškolenou firmu. Jak z popisu vyplývá, jde o poměrně zdoluhavý a těžkopádný proces.

Co, když nechci čekat, dá se to nějak urychlit?

Můžete odrušení objednat přímo u proškolené firmy. Náklady pak zpětně uplatňovat u provozovatele LTE.

TVR servis je proškolenou firmou, navíc máme ideální výchozí pozici. LTE stanice je od naší provozovny v Mladoboleslavské ulici vzdálená asi 50 metrů.

Kolik může takový zásah stát?

Na to se nedá jednoduše odpovědět. Příčin může být celá řada: Nevhodné antény, nebo anténní zesilovače, koaxiální kabely, rozpadlé konektory, ale třeba i televizory či set top boxy, které si neporadí se silným signálem. Očekávám, že nejvíce bude případů, kdy bude třeba jen dát do pořádku kabely a konektory. To může stát pár stokerun. Pro ty těžší případy bude nutné volat proškolenou firmu s měřicí technikou a zkušenostmi.

Michal Mareš

Petr Havlíček - TVR servis s. r. o.
19700 Praha 9, Mladoboleslavská 73
Tel: 286 892 862, Mobil : 603 241 966
email: tvrservis@centrum.cz www.tvr.cz

Proměna radnice ve Kbelích v průběhu posledních třiceti let.



rok 1984



rok 2004



rok 2014

VOLBY DO EVROPSKÉHO PARLAMENTU

Informace pro občany České republiky o podmínkách hlasování ve volbách do Evropského parlamentu na území České republiky.

Volby do Evropského parlamentu na území České republiky upravuje zákon č. 62/2003 Sb., o volbách do Evropského parlamentu a o změně některých zákonů, ve znění pozdějších předpisů (dále jen „zákon“).

Kdy se budou volby do Evropského parlamentu na území České republiky konat? (§ 3 zákona)

Volby do Evropského parlamentu se budou na území České republiky konat ve dnech **23. a 24. května 2014**. Dne 23. května 2014 (pátek) se bude hlasovat od 14.00 hodin do 22.00 hodin a dne 24. května 2014 (sobota) se bude hlasovat od 8.00 hodin do 14.00 hodin.

Za jakých podmínek má občan České republiky právo hlasovat ve volbách do Evropského parlamentu na území České republiky? (§ 5, § 28 a § 36 zákona)

Občan České republiky má právo hlasovat ve volbách do Evropského parlamentu na území České republiky za předpokladu, že

- nejpozději druhý den voleb dosáhl věku 18 let,
- nevznikla u něj překážka ve výkonu volebního práva a
- je zapsán v seznamu voličů pro volby do Evropského parlamentu, popřípadě hlasuje na voličský průkaz (podrobněji viz dále).

Překážkou ve výkonu volebního práva, pro kterou nelze hlasovat, je zákonem stanovené omezení osobní svobody z důvodu ochrany zdraví lidu nebo omezení svéprávnosti.

Kde lze ve volbách do Evropského parlamentu na území České republiky hlasovat? (§ 36 zákona)

Volič hlasuje ve **volební místnosti** na území obce, u jejíhož obecního úřadu je zapsán v seznamu voličů pro volby do Evropského parlamentu.

Volič může hlasovat v jakékoli volební místnosti na území České republiky, pokud hlasuje na **voličský průkaz**.

Jak si může volič opatřit voličský průkaz? (§ 30 zákona)

Voličský průkaz vydává obecní úřad voliči, který je u tohoto obecního úřadu zapsán v seznamu voličů pro volby do Evropského parlamentu a nebude moci nebo nehodlá volit ve volebním okrsku, pro který je tento seznam veden.

Volič, který je zapsán v seznamu voličů pro volby do Evropského parlamentu, může požádat o vydání voličského průkazu nejdříve ode dne vyhlášení voleb, a to písemným podáním opatřeným ověřeným podpisem voliče, doručeným nejpozději 15 dnů přede dnem voleb, tj. **do 8. května 2014** obecnímu úřadu. Obecní úřad nejdříve 15 dnů přede dnem voleb předá voličský průkaz osobně voliči nebo osobě, která se prokáže plnou mocí s ověřeným podpisem voliče žádajícího o vydání voličského průkazu, anebo jej voliči zašle.

Jak volič hlasuje? (§ 37 zákona)

Po obdržení úřední obálky, popřípadě hlasovacích lístků, vstoupí volič do prostoru určeného k úpravě hlasovacích lístků. V tomto prostoru vloží volič do úřední obálky **1 hlasovací lístek**. Na hlasovacím lístku může přitom **zakroužkováním pořadového čísla nejvýše u 2 kandidátů uvedených na témže hlasovacím lístku** vyznačit, kterému z kandidátů dává přednost.

*Libuše Ložková
vedoucí odboru*

BIOODPAD 2014**JARNÍ HARMONOGRAM SVOZU**

přistaveny kontejnery v 9 hodin a odvezeny po naplnění (nejpozději ve 12 hodin)

DUBEN

19. 4.	Benecká x Hanušova
19. 4.	Sojovická
26. 4.	Sovenická
26. 4.	Železnobrodská x Pelnářova

KVĚTEN

3. 5.	Nymburská x Mladějovská
3. 5.	Hůlkova

KONTEJNERY JSOU URČENY POUZE FYZICKÝM OSOBÁM, BYDLÍCÍM NA ÚZEMÍ NAŠÍ MĚSTSKÉ ČÁSTI (KBELY). PODNIKATELÉ MAJÍ POVINNOST ZE ZÁKONA Č. 185/2001 SB. ZAJISTIT SI ODVOZ ODPADU VZNIKLÉHO SVOU ČINNOSTÍ NA VLASTNÍ NÁKLADY.

INFORMACE PRO VOLIČE K VYDÁNÍ VOLIČSKÉHO PRŮKAZU

Volič, který se nebude zdržovat v době voleb do Evropského parlamentu konaných ve dnech 23. a 24. května 2014 ve volebním okrsku v místě svého trvalého pobytu, může hlasovat za podmínek stanovených zákonem č. 62/2003 Sb., o volbách do Evropského parlamentu a o změně některých zákonů, ve znění pozdějších předpisů, na voličský průkaz.

O voličský průkaz pro volby do Evropského parlamentu **lze požádat pouze do 8. 5. 2014**.

Žádost o voličský průkaz v listinné podobě, opatřená úředně ověřeným podpisem voliče, musí být příslušnému obecnímu úřadu doručena nejpozději 15 dnů přede dnem voleb, tj. do čtvrtka 8. května 2014 do 16:00 hodin. **Dne 8. května 2014 je státní svátek, ale i v tento den bude zajištěno přijímání žádostí a vydávání voličských průkazů.**

Žádost lze podat i osobně, a to v době od vyhlášení voleb do 8. května 2014 u Úřadu Městské části, Semilská 43 Praha 9 Kbely.

Žádosti došlé nebo podané po 8. 5. 2014 nebudou kladně

vyřízeny a voličský průkaz nebude vydán.

Voličské průkazy lze předávat nejdříve 15 dnů přede dnem voleb, voličský průkaz lze předat osobně voliči nebo osobě, která se prokáže plnou mocí s ověřeným podpisem voliče žádajícího o vydání voličského průkazu, nebo jej lze voliči zaslat.

Voličské průkazy, o které bylo řádně požádáno (do termínu stanoveného zákonem, tj. do 8. května 2014), se budou vydávat od 8. 5. 2014 – kancelář č. 12, odbor občansko správní – budova úřadu, Semilská 43 Praha 9 Kbely.

*Libuše Ložková
vedoucí odboru*

**HARMONOGRAM MOBILNÍHO SVOZU
NEBEZPEČNÉHO ODPADU 2014**

4. dubna - 3. července - 2. října

Zastávka	Od - Do
křižovatka ul. Benecká - Hanušova	15 ⁰⁰ - 15 ²⁰
křižovatka ul. Bakovská - Toužimská	15 ³⁰ - 15 ⁵⁰
křižovatka ul. Letců - Radvanická	16 ⁰⁰ - 16 ²⁰
křižovatka ul. Mladoboleslavská - Martinická	16 ³⁰ - 16 ⁵⁰

Svozová spol. [Marius Pedersen, a.s.](#)

Při mobilním sběru mohou občané s trvalým pobytem na území hl. m. Prahy odevzdat následující druhy odpadů: baterie a akumulátory, rozpouštědla, nádoby od sprejů, zahradní chemie, mazací oleje a tuky, ředidla a barvy, léky a teploměry, kyseliny a hydroxidy, lepidla a pryskyřice, detergenty (odmašťovací přípravky), fotochemikálie, pesticidy (přípravky na hubení hmyzu, hlodavců, plevelů, odstraňování plísní), zářivky a výbojky

Uvedené druhy odpadů jsou od občanů dále odebírány ve **stabilních sběrných místech** (sběrné dvory), samotné léky též v **lékárnách** a použité **baterie ve školách a úřadech městských částí**.

OŽPD ÚMČ Praha 19
tel.: 286 850 184

NOVÝ ÚKLIDOVÝ VŮZ

Po asi dvou letech se Městská část Praha 19 podařilo získat dotaci na pořízení kompaktního samosběrného zametacího stroje, vybaveného soustavou kartáčů se zkrápěním a sacím zařízením pro údržbu místních komunikací.

Projekt na tento zametací vůz byl z převážné části spolufinancovaný Evropskou unií v rámci Operačního programu Životní prostředí, kdy dotace pokrývala většinou část nákladů na tento stroj. Zametací vůz anglického výrobce Johnston, model C 201, tak bude pomáhat s údržbou a péčí naší městské části a likvidovat nejvýznamnější imisní zdroj z automobilové dopravy, jakou je prašnost. Cílem projektu je zvýšení intenzity a zejména účinnosti čištění komunikací a zabránění tak hromadění nečistot v uličním prostoru a jejímu následnému zviření a vynášení do ovzduší.

Bc. Blanka Pokorná, DiS.
OŽPD ÚMČ Praha 19



SBOR DOBROVOLNÝCH HASIČŮ KBELY

V sobotu 22. března 2014 se v prostorách hasičské zbrojnice Sboru dobrovolných hasičů MČ Ďáblice konala soutěž dorostu „Zimní pohár v uzlování“, které se zúčastnil i člen našeho SDH Kbely, Jan Horáček. Po urputném souboji ve vázání uzlů se mu mezi 34. startujícími dorostenkami a dorostenci z celé Prahy podařilo vybojovat 1. místo a získal titul „MISTR PRAHY 2014“. Součástí soutěže byl i odborný test ze znalostí v oblasti požární ochrany, jehož výsledky byly promítnuty do celkových výsledků soutěže. Časové rozdíly na prvních místech byly opravdu těsné a Honza s časem 12,78 s zvítězil s rozdílem pouhé 0,28 sekundy.

Ladislav Horáček



PRAHA 19 PŘEDÁVALA ZKUŠENOSTI Z CYKLODOPRAVY

Městská část Praha 19 je první pražskou městskou částí, která již od roku 2005 systematicky podporuje cyklistickou dopravu.



Stvrdila to jako první z oblasti Prahy a středních Čech podpisem Uherskohradištské charty, kde se k této podpoře dlouhodobě zavázala. Na tuto chartu navázala v roce 2013 vstupem do Asociace měst pro cyklisty.

Tato podpora v některých aspektech má smysl i pro motoristy, protože například zvýšení počtu cyklostanů může zvýšit počet parkovacích stání pro automobily.

Zástupce MČ Praha 19 Radek Čermák představil vývoj v politice městské části od prvních návrhů sítě cyklostezek v roce 2005 až do nynějšího stavu v roce 2014, kdy se na jaře 2014 Kbely stanou první městskou částí, kde bude dokončena síť páteřních a místních tras uvnitř zástavby. Stane se tak po vyznačení cyklotrasy ze Kbel do Hloubětína. Dále informoval o projektu cyklostezky Mladoboleslavská, která má být součástí koridoru, jenž Kbely propojí s klíčovým parkem a dále s centrem města.

Doufejme, že tak Kbely poslouží jako vzor infrastruktury a příklad dobré praxe pro hlavní město.

Michal Mareš



KBELY

cycling team

pořádá 3. závod
Pražského MTB poháru 2014
a
Mistrovství ČR novinářů
4. května 2014
v LETŇANSKÉM LESOPARKU
Toužimská ulice, Praha 9

ČASOVÝ PROGRAM

10:00 hod. závod odrážedel - děti do 3 let
10:10 hod. závod chlapci 4 - 7 let
10:11 hod. závod dívky 4 - 7 let
10:20 hod. závod chlapci 8 - 10 let
10:21 hod. závod dívky 8 - 10 let
11:00 hod. žáci I. a II.
11:01 hod. žákyně I. a II.
12:00 hod. kadeti, handicapovaní cyklisté (tělesně, sluchově postižení)
12:01 hod. kadetky, juniorky, ženy
13:30 hod. Muži ELITE, muži OPEN
15:00 hod. Junioři
15:01 Masters 1, 2, 3, 4, Mistrovství ČR novinářů - všechny kategorie

MĚSTSKÁ ČÁST PRAHA 19
VE SPOLUPRÁCI S MÍSTNÍ KNIHOVNOU KBELY
A ZŠ KLBARŤICKÁ

**SRDEČNĚ ZVE NA DALŠÍ
PREZentační výstavu dětských prací
KERAMICKÉHO KROUŽKU,**
KTERÝ TVOŘÍ POD VEDENÍM MĚ. VYV. JISKROVÉ NA KBELSKÉ ZŠ.



**Vernisáž se bude konat
ve čtvrtek 24. 4. 2014 od 17.00 hod**

V PROSTORÁCH KNIHOVNY - RADNICE MČ P-19, SEMILSKÁ 43/1, PRAHA 9-KBELY.
VŠECHNY VÝROBKY BUDE MOŽNO ZHLÉDNOUT AŽ DO 13. ČERVNA 2014.

KNIHOVNA ERICZ - MĚSTA NOVOTNÁ
TEL: 224 980 816, 734 583 881, E-MAIL: KNIHOVNA.KBELY@MESTNA.M.CZ
MĚSTSKÝ ÚŘAD
Městská část Praha 19 - Kbely, Semilská 43/1
TEL: 224 980 811, E-MAIL: p19@praha19.cz, www.p19.cz

Československé legie
1914 - 2014

Praha Kbely
26. dubna 2014 v Centrálním parku

Program akce:

14:00 h Slavnostní zahájení
(u amfiteátru)
- soutěže pro děti
(Zborovský závod - XII. ročník)
- upomínkové předměty
- pamětní razítka
- dobové vojenské tábory
- aj.

Na naši akci, prosím **NEKURŤTE!**
Vzpomínkovou akci pro Vás připravili:



**MODROŽLUTÉ
ČTENÍ**
aneb
autorské čtení s kytarou

14.5.2014, 18:00 HOD.

Místní knihovna Kbely
Semilská 43/1
197 04 Praha 9-Kbely



RENÁTA ŠTASTNÁ / autorka
povídkových knih
JAN PAULÍK / kytara

Kulturní a rodinné centrum CoByDup se zapojuje do celoroční kampaně

Křídla a kořeny naší rodiny

V rámci kampaně se můžete těšit během roku na akce pro veřejnost a také zajímavé semináře, které pořádáme v rámci projektu Co dělat, když...?

Semináře na téma:
rodina, finance

Soutěže pro děti:
výtvarné, fotografické



Akce pro širokou veřejnost

16. 5. od 16 h Závody na dvou až čtyřech kolech v CP Kbely (starší děti od 17 h)
31. 5. od 11 h Den dětí – ve spolupráci s MČ Praha 19 v CP Kbely
14. 6. od 18 h Rozloučení se školním rokem
3. 10. od 10:30 h Drakiáda v Letňanském lesoparku
1. 11. od 14:00 h Dlabání dýní s lampionovým průvodem v CP Kbely

Místo a čas konání akcí se může změnit. Aktuální informace sledujte na Facebooku nebo na www.krc-cobydup.cz



Česká společnost ornitologická
a
Junák Kbely
15. rodinný oddíl Poljana
Vás srdečně zvou na

Vítání ptačího zpěvu
ve čtvrtek 8. května 2013 od 8:30 hod.
sraz na vlakovém nádraží ve Kbelích

Procházka jarní přírodou, hry a aktivity
pro rodiny s dětmi, ukázka kroužkování ptáků.





kbely.athabaska.org
www.skaut.cz

ČSO
www.birdlife.cz

14. května 2014 se koná

KVĚTINOVÝ DEN

JUNÁK KBELY se připojí k 18. ročníku
celonárodní sbírky Český den proti rakovině.
Připojte se i VY.

ve středu 14. května 2014 budou skauti z 15. rodinného
oddílu Poljana prodávat ve Kbelích žluté kytičky na podporu
boje proti rakovině.

Výtěžek z prodeje poputuje na konto Ligy proti rakovině.
Tematickým zaměřením letošního ročníku sbírky je
prevence nádoru plic.

Minimální cena kytičky je 20 Kč



Organizuje Český rybářský svaz Praha 9 Vinohřady
ve spolupráci s Městskou částí Praha 19 Kbely
a kbelickým rybářským klubem „Čudla týr“

17.5.2014
na kbelském rybníce (revír 401 0142)
(ul. Záchvěvká X Železnobrodská)

**Rybářské
ZÁVODY**

„KBELSKÁ LOUŽE“

Registrace závodníků:	7,00 - 7,30 hodin
Losování losových míst:	7,30 - 7,40 hodin
Připrava na závod:	7,40 - 8,00 hodin
Průběh závodu:	8,00 - 11,00 hodin
Vyhášení výsledků, ukončení akce:	11,00 - 14,00 hodin

Podíl závodníků je omezen počtem losových míst. V případě nepřítomnosti některé části bude registrace závodníků ukončena.

Provozba závodu: Závodní se bude ve třech kategoriích: I. 0-10 kg, II. 10-15 kg, III. 15-20 kg
losování doplněné volně. I. kategorie: 10 - 15 kg, II. kategorie: 15 - 20 kg
Kategorie: 0-10 kg, 10-15 kg, 15-20 kg, 20-25 kg, 25-30 kg, 30-35 kg, 35-40 kg, 40-45 kg, 45-50 kg, 50-55 kg, 55-60 kg, 60-65 kg, 65-70 kg, 70-75 kg, 75-80 kg, 80-85 kg, 85-90 kg, 90-95 kg, 95-100 kg, 100-105 kg, 105-110 kg, 110-115 kg, 115-120 kg, 120-125 kg, 125-130 kg, 130-135 kg, 135-140 kg, 140-145 kg, 145-150 kg, 150-155 kg, 155-160 kg, 160-165 kg, 165-170 kg, 170-175 kg, 175-180 kg, 180-185 kg, 185-190 kg, 190-195 kg, 195-200 kg, 200-205 kg, 205-210 kg, 210-215 kg, 215-220 kg, 220-225 kg, 225-230 kg, 230-235 kg, 235-240 kg, 240-245 kg, 245-250 kg, 250-255 kg, 255-260 kg, 260-265 kg, 265-270 kg, 270-275 kg, 275-280 kg, 280-285 kg, 285-290 kg, 290-295 kg, 295-300 kg, 300-305 kg, 305-310 kg, 310-315 kg, 315-320 kg, 320-325 kg, 325-330 kg, 330-335 kg, 335-340 kg, 340-345 kg, 345-350 kg, 350-355 kg, 355-360 kg, 360-365 kg, 365-370 kg, 370-375 kg, 375-380 kg, 380-385 kg, 385-390 kg, 390-395 kg, 395-400 kg, 400-405 kg, 405-410 kg, 410-415 kg, 415-420 kg, 420-425 kg, 425-430 kg, 430-435 kg, 435-440 kg, 440-445 kg, 445-450 kg, 450-455 kg, 455-460 kg, 460-465 kg, 465-470 kg, 470-475 kg, 475-480 kg, 480-485 kg, 485-490 kg, 490-495 kg, 495-500 kg, 500-505 kg, 505-510 kg, 510-515 kg, 515-520 kg, 520-525 kg, 525-530 kg, 530-535 kg, 535-540 kg, 540-545 kg, 545-550 kg, 550-555 kg, 555-560 kg, 560-565 kg, 565-570 kg, 570-575 kg, 575-580 kg, 580-585 kg, 585-590 kg, 590-595 kg, 595-600 kg, 600-605 kg, 605-610 kg, 610-615 kg, 615-620 kg, 620-625 kg, 625-630 kg, 630-635 kg, 635-640 kg, 640-645 kg, 645-650 kg, 650-655 kg, 655-660 kg, 660-665 kg, 665-670 kg, 670-675 kg, 675-680 kg, 680-685 kg, 685-690 kg, 690-695 kg, 695-700 kg, 700-705 kg, 705-710 kg, 710-715 kg, 715-720 kg, 720-725 kg, 725-730 kg, 730-735 kg, 735-740 kg, 740-745 kg, 745-750 kg, 750-755 kg, 755-760 kg, 760-765 kg, 765-770 kg, 770-775 kg, 775-780 kg, 780-785 kg, 785-790 kg, 790-795 kg, 795-800 kg, 800-805 kg, 805-810 kg, 810-815 kg, 815-820 kg, 820-825 kg, 825-830 kg, 830-835 kg, 835-840 kg, 840-845 kg, 845-850 kg, 850-855 kg, 855-860 kg, 860-865 kg, 865-870 kg, 870-875 kg, 875-880 kg, 880-885 kg, 885-890 kg, 890-895 kg, 895-900 kg, 900-905 kg, 905-910 kg, 910-915 kg, 915-920 kg, 920-925 kg, 925-930 kg, 930-935 kg, 935-940 kg, 940-945 kg, 945-950 kg, 950-955 kg, 955-960 kg, 960-965 kg, 965-970 kg, 970-975 kg, 975-980 kg, 980-985 kg, 985-990 kg, 990-995 kg, 995-1000 kg, 1000-1005 kg, 1005-1010 kg, 1010-1015 kg, 1015-1020 kg, 1020-1025 kg, 1025-1030 kg, 1030-1035 kg, 1035-1040 kg, 1040-1045 kg, 1045-1050 kg, 1050-1055 kg, 1055-1060 kg, 1060-1065 kg, 1065-1070 kg, 1070-1075 kg, 1075-1080 kg, 1080-1085 kg, 1085-1090 kg, 1090-1095 kg, 1095-1100 kg, 1100-1105 kg, 1105-1110 kg, 1110-1115 kg, 1115-1120 kg, 1120-1125 kg, 1125-1130 kg, 1130-1135 kg, 1135-1140 kg, 1140-1145 kg, 1145-1150 kg, 1150-1155 kg, 1155-1160 kg, 1160-1165 kg, 1165-1170 kg, 1170-1175 kg, 1175-1180 kg, 1180-1185 kg, 1185-1190 kg, 1190-1195 kg, 1195-1200 kg, 1200-1205 kg, 1205-1210 kg, 1210-1215 kg, 1215-1220 kg, 1220-1225 kg, 1225-1230 kg, 1230-1235 kg, 1235-1240 kg, 1240-1245 kg, 1245-1250 kg, 1250-1255 kg, 1255-1260 kg, 1260-1265 kg, 1265-1270 kg, 1270-1275 kg, 1275-1280 kg, 1280-1285 kg, 1285-1290 kg, 1290-1295 kg, 1295-1300 kg, 1300-1305 kg, 1305-1310 kg, 1310-1315 kg, 1315-1320 kg, 1320-1325 kg, 1325-1330 kg, 1330-1335 kg, 1335-1340 kg, 1340-1345 kg, 1345-1350 kg, 1350-1355 kg, 1355-1360 kg, 1360-1365 kg, 1365-1370 kg, 1370-1375 kg, 1375-1380 kg, 1380-1385 kg, 1385-1390 kg, 1390-1395 kg, 1395-1400 kg, 1400-1405 kg, 1405-1410 kg, 1410-1415 kg, 1415-1420 kg, 1420-1425 kg, 1425-1430 kg, 1430-1435 kg, 1435-1440 kg, 1440-1445 kg, 1445-1450 kg, 1450-1455 kg, 1455-1460 kg, 1460-1465 kg, 1465-1470 kg, 1470-1475 kg, 1475-1480 kg, 1480-1485 kg, 1485-1490 kg, 1490-1495 kg, 1495-1500 kg, 1500-1505 kg, 1505-1510 kg, 1510-1515 kg, 1515-1520 kg, 1520-1525 kg, 1525-1530 kg, 1530-1535 kg, 1535-1540 kg, 1540-1545 kg, 1545-1550 kg, 1550-1555 kg, 1555-1560 kg, 1560-1565 kg, 1565-1570 kg, 1570-1575 kg, 1575-1580 kg, 1580-1585 kg, 1585-1590 kg, 1590-1595 kg, 1595-1600 kg, 1600-1605 kg, 1605-1610 kg, 1610-1615 kg, 1615-1620 kg, 1620-1625 kg, 1625-1630 kg, 1630-1635 kg, 1635-1640 kg, 1640-1645 kg, 1645-1650 kg, 1650-1655 kg, 1655-1660 kg, 1660-1665 kg, 1665-1670 kg, 1670-1675 kg, 1675-1680 kg, 1680-1685 kg, 1685-1690 kg, 1690-1695 kg, 1695-1700 kg, 1700-1705 kg, 1705-1710 kg, 1710-1715 kg, 1715-1720 kg, 1720-1725 kg, 1725-1730 kg, 1730-1735 kg, 1735-1740 kg, 1740-1745 kg, 1745-1750 kg, 1750-1755 kg, 1755-1760 kg, 1760-1765 kg, 1765-1770 kg, 1770-1775 kg, 1775-1780 kg, 1780-1785 kg, 1785-1790 kg, 1790-1795 kg, 1795-1800 kg, 1800-1805 kg, 1805-1810 kg, 1810-1815 kg, 1815-1820 kg, 1820-1825 kg, 1825-1830 kg, 1830-1835 kg, 1835-1840 kg, 1840-1845 kg, 1845-1850 kg, 1850-1855 kg, 1855-1860 kg, 1860-1865 kg, 1865-1870 kg, 1870-1875 kg, 1875-1880 kg, 1880-1885 kg, 1885-1890 kg, 1890-1895 kg, 1895-1900 kg, 1900-1905 kg, 1905-1910 kg, 1910-1915 kg, 1915-1920 kg, 1920-1925 kg, 1925-1930 kg, 1930-1935 kg, 1935-1940 kg, 1940-1945 kg, 1945-1950 kg, 1950-1955 kg, 1955-1960 kg, 1960-1965 kg, 1965-1970 kg, 1970-1975 kg, 1975-1980 kg, 1980-1985 kg, 1985-1990 kg, 1990-1995 kg, 1995-2000 kg, 2000-2005 kg, 2005-2010 kg, 2010-2015 kg, 2015-2020 kg, 2020-2025 kg, 2025-2030 kg, 2030-2035 kg, 2035-2040 kg, 2040-2045 kg, 2045-2050 kg, 2050-2055 kg, 2055-2060 kg, 2060-2065 kg, 2065-2070 kg, 2070-2075 kg, 2075-2080 kg, 2080-2085 kg, 2085-2090 kg, 2090-2095 kg, 2095-2100 kg, 2100-2105 kg, 2105-2110 kg, 2110-2115 kg, 2115-2120 kg, 2120-2125 kg, 2125-2130 kg, 2130-2135 kg, 2135-2140 kg, 2140-2145 kg, 2145-2150 kg, 2150-2155 kg, 2155-2160 kg, 2160-2165 kg, 2165-2170 kg, 2170-2175 kg, 2175-2180 kg, 2180-2185 kg, 2185-2190 kg, 2190-2195 kg, 2195-2200 kg, 2200-2205 kg, 2205-2210 kg, 2210-2215 kg, 2215-2220 kg, 2220-2225 kg, 2225-2230 kg, 2230-2235 kg, 2235-2240 kg, 2240-2245 kg, 2245-2250 kg, 2250-2255 kg, 2255-2260 kg, 2260-2265 kg, 2265-2270 kg, 2270-2275 kg, 2275-2280 kg, 2280-2285 kg, 2285-2290 kg, 2290-2295 kg, 2295-2300 kg, 2300-2305 kg, 2305-2310 kg, 2310-2315 kg, 2315-2320 kg, 2320-2325 kg, 2325-2330 kg, 2330-2335 kg, 2335-2340 kg, 2340-2345 kg, 2345-2350 kg, 2350-2355 kg, 2355-2360 kg, 2360-2365 kg, 2365-2370 kg, 2370-2375 kg, 2375-2380 kg, 2380-2385 kg, 2385-2390 kg, 2390-2395 kg, 2395-2400 kg, 2400-2405 kg, 2405-2410 kg, 2410-2415 kg, 2415-2420 kg, 2420-2425 kg, 2425-2430 kg, 2430-2435 kg, 2435-2440 kg, 2440-2445 kg, 2445-2450 kg, 2450-2455 kg, 2455-2460 kg, 2460-2465 kg, 2465-2470 kg, 2470-2475 kg, 2475-2480 kg, 2480-2485 kg, 2485-2490 kg, 2490-2495 kg, 2495-2500 kg, 2500-2505 kg, 2505-2510 kg, 2510-2515 kg, 2515-2520 kg, 2520-2525 kg, 2525-2530 kg, 2530-2535 kg, 2535-2540 kg, 2540-2545 kg, 2545-2550 kg, 2550-2555 kg, 2555-2560 kg, 2560-2565 kg, 2565-2570 kg, 2570-2575 kg, 2575-2580 kg, 2580-2585 kg, 2585-2590 kg, 2590-2595 kg, 2595-2600 kg, 2600-2605 kg, 2605-2610 kg, 2610-2615 kg, 2615-2620 kg, 2620-2625 kg, 2625-2630 kg, 2630-2635 kg, 2635-2640 kg, 2640-2645 kg, 2645-2650 kg, 2650-2655 kg, 2655-2660 kg, 2660-2665 kg, 2665-2670 kg, 2670-2675 kg, 2675-2680 kg, 2680-2685 kg, 2685-2690 kg, 2690-2695 kg, 2695-2700 kg, 2700-2705 kg, 2705-2710 kg, 2710-2715 kg, 2715-2720 kg, 2720-2725 kg, 2725-2730 kg, 2730-2735 kg, 2735-2740 kg, 2740-2745 kg, 2745-2750 kg, 2750-2755 kg, 2755-2760 kg, 2760-2765 kg, 2765-2770 kg, 2770-2775 kg, 2775-2780 kg, 2780-2785 kg, 2785-2790 kg, 2790-2795 kg, 2795-2800 kg, 2800-2805 kg, 2805-2810 kg, 2810-2815 kg, 2815-2820 kg, 2820-2825 kg, 2825-2830 kg, 2830-2835 kg, 2835-2840 kg, 2840-2845 kg, 2845-2850 kg, 2850-2855 kg, 2855-2860 kg, 2860-2865 kg, 2865-2870 kg, 2870-2875 kg, 2875-2880 kg, 2880-2885 kg, 2885-2890 kg, 2890-2895 kg, 2895-2900 kg, 2900-2905 kg, 2905-2910 kg, 2910-2915 kg, 2915-2920 kg, 2920-2925 kg, 2925-2930 kg, 2930-2935 kg, 2935-2940 kg, 2940-2945 kg, 2945-2950 kg, 2950-2955 kg, 2955-2960 kg, 2960-2965 kg, 2965-2970 kg, 2970-2975 kg, 2975-2980 kg, 2980-2985 kg, 2985-2990 kg, 2990-2995 kg, 2995-3000 kg, 3000-3005 kg, 3005-3010 kg, 3010-3015 kg, 3015-3020 kg, 3020-3025 kg, 3025-3030 kg, 3030-3035 kg, 3035-3040 kg, 3040-3045 kg, 3045-3050 kg, 3050-3055 kg, 3055-3060 kg, 3060-3065 kg, 3065-3070 kg, 3070-3075 kg, 3075-3080 kg, 3080-3085 kg, 3085-3090 kg, 3090-3095 kg, 3095-3100 kg, 3100-3105 kg, 3105-3110 kg, 3110-3115 kg, 3115-3120 kg, 3120-3125 kg, 3125-3130 kg, 3130-3135 kg, 3135-3140 kg, 3140-3145 kg, 3145-3150 kg, 3150-3155 kg, 3155-3160 kg, 3160-3165 kg, 3165-3170 kg, 3170-3175 kg, 3175-3180 kg, 3180-3185 kg, 3185-3190 kg, 3190-3195 kg, 3195-3200 kg, 3200-3205 kg, 3205-3210 kg, 3210-3215 kg, 3215-3220 kg, 3220-3225 kg, 3225-3230 kg, 3230-3235 kg, 3235-3240 kg, 3240-3245 kg, 3245-3250 kg, 3250-3255 kg, 3255-3260 kg, 3260-3265 kg, 3265-3270 kg, 3270-3275 kg, 3275-3280 kg, 3280-3285 kg, 3285-3290 kg, 3290-3295 kg, 3295-3300 kg, 3300-3305 kg, 3305-3310 kg, 3310-3315 kg, 3315-3320 kg, 3320-3325 kg, 3325-3330 kg, 3330-3335 kg, 3335-3340 kg, 3340-3345 kg, 3345-3350 kg, 3350-3355 kg, 3355-3360 kg, 3360-3365 kg, 3365-3370 kg, 3370-3375 kg, 3375-3380 kg, 3380-3385 kg, 3385-3390 kg, 3390-3395 kg, 3395-3400 kg, 3400-3405 kg, 3405-3410 kg, 3410-3415 kg, 3415-3420 kg, 3420-3425 kg, 3425-3430 kg, 3430-3435 kg, 3435-3440 kg, 3440-3445 kg, 3445-3450 kg, 3450-3455 kg, 3455-3460 kg, 3460-3465 kg, 3465-3470 kg, 3470-3475 kg, 3475-3480 kg, 3480-3485 kg, 3485-3490 kg, 3490-3495 kg, 3495-3500 kg, 3500-3505 kg, 3505-3510 kg, 3510-3515 kg, 3515-3520 kg, 3520-3525 kg, 3525-3530 kg, 3530-3535 kg, 3535-3540 kg, 3540-3545 kg, 3545-3550 kg, 3550-3555 kg, 3555-3560 kg, 3560-3565 kg, 3565-3570 kg, 3570-3575 kg, 3575-3580 kg, 3580-3585 kg, 3585-3590 kg, 3590-3595 kg, 3595-3600 kg, 3600-3605 kg, 3605-3610 kg, 3610-3615 kg, 3615-3620 kg, 3620-3625 kg, 3625-3630 kg, 3630-3635 kg, 3635-3640 kg, 3640-3645 kg, 3645-3650 kg, 3650-3655 kg, 3655-3660 kg, 3660-3665 kg, 3665-3670 kg, 3670-3675 kg, 3675-3680 kg, 3680-3685 kg, 3685-3690 kg, 3690-3695 kg, 3695-3700 kg, 3700-3705 kg, 3705-3710 kg, 3710-3715 kg, 3715-3720 kg, 3720-3725 kg, 3725-3730 kg, 3730-3735 kg, 3735-3740 kg, 3740-3745 kg, 3745-3750 kg, 3750-3755 kg, 3755-3760 kg, 3760-3765 kg, 3765-3770 kg, 3770-3775 kg, 3775-3780 kg, 3780-3785 kg, 3785-3790 kg, 3790-3795 kg, 3795-3800 kg, 3800-3805 kg, 3805-3810 kg, 3810-3815 kg, 3815-3820 kg, 3820-3825 kg, 3825-3830 kg, 3830-3835 kg, 3835-3840 kg, 3840-3845 kg, 3845-3850 kg, 3850-3855 kg, 3855-3860 kg, 3860-3865 kg, 3865-3870 kg, 3870-3875 kg, 3875-3880 kg, 3880-3885 kg, 3885-3890 kg, 3890-3895 kg, 3895-3900 kg, 3900-3905 kg, 3905-3910 kg, 3910-3915 kg, 3915-3920 kg, 3920-3925 kg, 3925-3930 kg, 3930-3935 kg, 3935-3940 kg, 3940-3945 kg, 3945-3950 kg, 3950-3955 kg, 3955-3960 kg, 3960-3965 kg, 3965-3970 kg, 3970-3975 kg, 3975-3980 kg, 3980-3985 kg, 3985-3990 kg, 3990-3995 kg, 3995-4000 kg, 4000-4005 kg, 4005-4010 kg, 4010-4015 kg, 4015-4020 kg, 4020-4025 kg, 4025-4030 kg, 4030-4035 kg, 4035-4040 kg, 4040-4045 kg, 4045-4050 kg, 4050-4055 kg, 4055-4060 kg, 4060-40

MĚSTSKÁ ČÁST PRAHA 19
VE SPOLUPRÁCI S LD KBELY

SI DOVOLUJE POZVAT
VŠECHNY MAMINKY, TATÍNKY, BABIČKY ČI DĚDEČKY,
ALE I DALŠÍ ZÁJEMCE Z ŘAD ŠIROKÉ VEŘEJNOSTI NA

ZÁVĚREČNÝ KONCERT DĚTÍ

navštěvujících zájmové kurzy výuky hry na klavír, zobcovou flétnu
nebo kytaru, a to u příležitosti ukončení školního roku 2013/2014.



Závěrečný koncert se bude konat
V ÚTERÝ 10. ČERVNA 2014 OD 17.30 HOD
v sále kbelského Lidového domu, Toužimská 244

V PRŮBĚHU KONCERTU UŽIJTE SVOJE ZNÁMÉ LIDOVÉ PÍSENIČKY
ČI PŘÍSLABNÉ KLAVÍRY

PŘÍPADNÉ INFORMACE DNEN KE KONCERTU, ALE I K POŘÁDÁNÍ KURZŮ OBEČNÍ:
PL. SAONKA ULŘICHOVÁ, TEL.: 284 080 830, 775 330 388
Městská část Praha 19 - Kbely, Šarátická 43/1

KNAUF **KBELY**
cycling team

POŘÁDÁ
ve spolupráci s firmou KNAUF a MČ PRAHA 19
v neděli dne 15. června 2014

ZÁVOD HORSKÝCH KOL
V LETŇANSKÉM LESOPARKU
Toužimská ulice, Praha 9

3. ROČNÍK
KNAUF Pahorek MTB



ZÁVOD MTB PRO ŠIROKOU VEŘEJNOST
- celková délka závodu pro dospělé je 25,5 km
- 1 okruh měří 5,1 km
- na okruhu je převýšení 92 m

Prezentace: od 9.00 hod. do 13.00 hod.
Start dětí: po kategoriích od 13.00 hod.
Start dospělí: v 11.00 hod. (5 okruhů)

STARTOVNÉ: DĚTI - online registrace do 8. 6. 2014 (číslo se jménem) 10 Kč
- na místě 50 Kč
- na místě dětí do 6 let zdarma
DOSPĚLÍ - online registrace do 8. 6. 2014 (číslo se jménem) 150 Kč
- na místě 250 Kč

Přílba povinná pro všechny závodníky.

Přihlášení a kontakt: www.pahorekmtb.cz



PRANOSTIKY PRO JARO

Pranostiky pro celé období – pro jaro, které začíná jarní rovnodenností zpravidla 20. března, a končí letním slunovratem zpravidla 21. června.

Byť by byl jarní den jak na zakázku, přece nechod' ještě na procházku, ať tvé zdraví neztratí svou sázku.
Časné jaro - mnoho vody, jarní deště - mnoho škody.
Čím dříve z jara hřmí, tím se země stane úrodnější.
Dá-li nebe deštička, bude pěkná travička.
Chladné a vlhké jaro přivozuje neúrodný rok.
Jak prvně zahřmí, fialka víc nevoní.
Jarní dešť je pro rostliny, podzimní pro prameny.
Jarní dešť trávi sněh.
Jarní deště vody kalí.
Jaro je krásné, leč hladové.
Jaro krásné, všem tvorům spásné.
Jaro nám otec i máti, kdo nezasil, nebude mu zráti.
Jaro všem otec i máti, hladí a káže pracovat.
Je-li večer silná rosa, zrána zpívá dobře kosa.
Je-li vrána nablízku, je nejvyšší čas síti.
Je-li z jara mnoho bodláci, bude pěkný podziměk.



Je-li z jara mnoho žluté trávy, bude mokry rok, je-li mnoho bílé trávy, bude rok deštivy.
Kdo na jaře neseje, v zimě nevěje.
Kdo na jaře otálí, v zimě pláče.
Kdo na jaře sněh zaorá, jako když pohnojí.
Když zakuká kukačka, mohou se zahodit boty.
Kukačka dříve nezakuká, dokud se nenažere zeleného ovsa.
Málo trávy na louce, málo peněz v tobolece.
Na jaře džber deště - lžíce bláta, na podzim lžíce deště - džber bláta.
Na jaře tři dny dešť - tři hodiny bláto, na podzim tři hodiny dešť - tři dny bláto.
Panuje-li při výsevu jařin teplé a suché počasí, snadno potom obilí přijde o klasy.
Po měsíčním úplňku před letním slunovratem očekávej několik dnů teplého a slunného počasí.
Pozdě do země - málo na sýpku.
Právě na jaře myslí na zimu.
Prostuzené ranní rosy ohlašují pěkné časy.
Slavík začíná zpívat, až když se může napít rosy z březového listu.
Spatří-li kdo z jara divoké husy při tahu, budou mít v tom domě tolik housat, kolik se napočítá divokých husí.
Špačkové přinášejí zprávu o jaru, vlaštovky jaro a teplé dny.
Vylezou-li na jaře brzy z děr ještěřky a hadi, nastane velmi teplé léto.

dětské zboží

oblečení pro děti

hračky a hry



Pískoviště Style
Americká kvalita za pár kaček!

Obdélníkové pískoviště v unikátním provedení přírodních barev na Vaši zahrádku. Vysoce kvalitní tvrdý nárazuvzdorný plast zaručí radost pro děti i rodiče!



Traktor s bagrem
Pravý český kvalitní výrobek!

Velikost: 107 x 27 x 22 cm. Nostnost do 100 kg. Kvalitní zpracování a plná funkčnost všech součástí bagru potěší děti i dospělé!



Sporták jak mý být!
4Baby GUIDO
Kvalitní sportovní kočárek do města i do přírody!



Svěží jarní móda
DubiFashion
Nová kolekce jarní módy! Kratasy, trička bundičky, atd!



Odrážedlo
ENDURO
Ideální pro jarní radovánky. Mnoho variant a velikostí!



Cyklošedačky a hlemý
JARNÍ SPORT
Čas na kola je tu!
Kvalitní vybavení za rozumné ceny!



Jarní fajnovky

Přinášíme Vám spoustu čerstvých novinek
Přesvědčte se sami na **prodejně Kbely**
Železnobrodská 148/21, 197 00 Praha Kbely | PO - PA 8 - 18

tel. 602 389 501
www.dubisek.cz



SRUBSTAV



Naše Firma se při stavbě dřevěných domů opírá o bohaté zahraniční zkušenosti. Provádíme stavby všeho druhu s individuálním přístupem dle libovolných návrhů a požadavků.
Zajišťujeme dodání srubových domů na klíč včetně zajištění dodávky vybavení a inženýrských sítí. Při stavbě používáme kvalitní dřevo dovezené přímo z Karpatkých hor, natřené těmi nejlepšími oleji od Německých dodavatelů.
Provádíme také stavby saun a výrobu dřevěného zahradního nábytku dle vašich představ. Můžete si tak doplnit svůj dům, altán nebo zahradu odolným nábytkem přesně na míru.

Více info na:

+420 777 326 844

www.srubstav.cz

Kvetoucích záhony ve Kbelích

ŠKOLNÍ JÍDELNA ŽŠ PRAHA – KBELY, ALBRECHTICKÁ

Jakým způsobem se tady vaří? Z jakých surovin vaříte? Používáte čerstvé suroviny?

Samozřejmě. Nakupujeme po týdnu vše čerstvé, co je potřeba. U věci trvanlivějších hlídáme spotřebu, např. kečup, rajský protlak, sterilovaná zelenina. Třeba zelí, ale mám raději čerstvé.



Používáte i čerstvou zeleninu?

Ano i čerstvou. Týká se to i spotřebního koše, kde máme stanoveno, kolik čeho má být a potřebujeme vařit i čerstvou zeleninu a ne vše jen sterilované. Snažíme se tak z 90 % používat čerstvou zeleninu.



Všiml jsem si, že tu máte i čerstvou bazalku.

(smích) Já jsem v tomto trochu jak Pohlreich a preferuji vše raději čerstvé.

Nebylo by jednodušší například vařit z mražené zeleniny?

Určitě nebylo. Jednak je to dražší a je zde nižší nutriční hodnota. V první řadě nejde až tak o peníze, ale pro děti je to zdravější a lepší, když vaříme z čerstvé zeleniny.

A co ochucovadla a glutamátů?

To je naprosté minimum a snažíme se toho úplně vyvarovat. Občas je potřeba u něčeho k dochucení, ale je

to na to množství opravdu jen špetka a používáme sypké výrobky. A pouze ty, kde je psáno bez glutamátů.

Jak zde probíhá nákup masa?

Přesně dle hygienických předpisů. Dodávka je dvakrát týdně, v pondělí a ve středu.

Jak je to tu s knedlíky?

Knedlíky se připravují zde. Vyrábíme je my.



Když děláte špagety s mletým masem, kupujete maso namleté?

Ne nikdy. Do namletého masa nevidíte a může být přibarveno, aby vypadalo lépe a nevíte, co vše tam je namleto. My si maso meleme sami tady, abychom věděli, z jakého masa to máme.

K jídlu mají děti k dispozici čaj?

Každý den mají děti k dispozici čaj s čerstvými citrony..., rozhodně nekupujeme citronovou šťávu. Kupujeme každý týden 9 kilo citronů, už to tu máme takto zaběhlé. Ke každému obědu je také možnost dát si mléko.

Každý den, jako zákusek, mají děti buď něco mléčného nebo zeleninu nebo ovoce. Je zajímavé, že když dáme nastrohanou mrkev jako salát, tak si jí všechny děti



nevezmou, ale když dáme mrkev tzv. na chroupání, tak si vezme každé.

Koukám tady na výkaz z loňského roku a je zde uvedeno, že jste uvařili 342 druhů jídel. Z toho ve výjimečném případě jste použili polotovar, což jsou například rybí prsty, které tu není možnost vyrobit.

Víte, děti je milují. A když jsou na jídelním lístku, tak o tom mluví týden dopředu. Nekupujeme rybí prsty, co jsou mleté. Ale jinak se snažíme dělat ryby, které můžeme připravit zde v konvektomatu. Hlavně aljašskou tresku, pokud ušetříme, tak lososa nebo taky kupujeme pstruha.

Ještě se zeptám na uzeniny, jako jsou párky a buřty?

Je to výjimečně a je vždy na výběr ze dvou jídel. Nikdy by nebylo uzené maso (uzenina) pokud by se vařilo jen jedno jídlo... což bývá např. týden po prázdninách, kdy nemají děti možnost si navolit ze dvou jídel, které budou chtít. Z uzeného masa podáváme pouze kladenskou pečení, která je jednou měsíčně k čočce a potom k hrachové kaši dáváme párek. Ale to pouze věkové kategorii 11 let a výše. Malým dětem z první kategorie, což je 7-10 let, vaříme vajíčko.

Děláte polévky s játrovými nebo masovými knedlíčky?

S játrovými knedlíčky byla jednou za rok, a to ze sušených játrových knedlíčků. Masové knedlíčky si opět připravujeme zde sami, např. do hovězího vývaru.



A co bramborová kaše z pytlíku?

Tak to zásadně ne. Bramborovou kaši děláme klasicky po domácku.

*S vedoucí školní jídelny Evou Mlejneckou rozmlouval
Michal Mareš*

Naučte se pracovat s počítačem

Úřad městské části Prahy 19 již třetím rokem pořádá zdarma oblíbené kurzy práce s počítačem pro kbelské seniory. Přijít mohou úplní začátečníci i ti, co si vědomosti chtějí rozšířit nebo zopakovat. Hlavní náplní bude zorientování se v počítači, práce s internetem a e-mailem, další podle vašeho zájmu. Výuka bude probíhat v domě seniorů Mladoboleslavská 20 (knihovna) každou středu 9:00 – 10:00 a 10:00 – 11:00 hodin podle pokročilosti, maximálně však 4 účastníci v jednom termínu. Organizaci a výuku má na starosti PhDr. Lucie ILLOVÁ. Kontaktovat ji můžete na telefonním čísle 724 330 418.



PRŮVODCE MALÉHO CHOVATELE

Začíná jaro a s ním přichází nejen příjemnější počasí, ale také různé „breberky“, které nepříjemňují život psům i lidem. Odborně se jim říká cizopasnici nebo parazité. Vztah psa a cizopasnika by se dal vysvětlit jednoduše. Není to žádné přátelství, ale situace, kdy cizopasník má užitek ze psa a pes má z cizopasnika problémy. Takový cizopasník může žít v těle psa nebo na jeho povrchu a podle toho se označuje za cizopasnika vnitřního nebo vnějšího. Právě v jarních měsících začíná hrozit nebezpečí, že si náš čtyřnohý přítel z revíru, od jiného psa, od ježka nebo kočky přinese některého z vnějších cizopasníků. Nejčastěji se jedná o blechy a klíšťata. Pokud bychom včas nezasáhli, měl by pes v kožichu brzy vlastní zoologickou zahradu. Někomu to může přijít směšné, ale psovi „breberky“ v srsti určitě radost nedělají. Psa znervózňují a mohou být příčinou nepříjemných onemocnění kůže. Klíšťata ještě k tomu přenášejí různé choroby, které ohrožují nejen psa, ale i jeho pána, když mu klíště ze srsti vytahuje. Naštěstí existuje celá řada přípravků, kterými můžeme psa ošetřit, a napadení cizopasníky zabránit. Odborně se tomu říká prevence. To je výraz, který by se do srozumitelné řeči dal přeložit jako předcházení. Záleží jen na majiteli psa, po kterém z preventivních přípravků sáhne. Nejčastěji se používají tak zvané spot-ony. Jsou to vlastně taková



kapátka s obsahem tekuté látky. Ta se nanese psovi na kohoutek nebo po celém hřbetě. Po krátké době se látka,



aneb JAK SE SPRÁVNĚ STARAT O PSA



kteřá působí proti parazitům, rozprostře po celém těle psa. Takový spot-on působí většinou asi měsíc, a když jej pořizujeme, musíme vědět, jak je náš pes těžký. Spot-on

Platí ale, že ho musí mít pes na krku stále, jinak přestane působit. I u obojků je třeba myslet na to, jak je pes velký. Obojek nesmí být příliš volný, protože musí být v kontaktu se psí kůží. Nesmí být ale ani příliš těsný, nikdo přece nechce svého psa škrtit. A pozor! Antiparazitární obojek působí proti parazitům, ale nelze na něj připínat vodítko. Znamená to tedy, že náš pes má na krku obojky dva.

Vladimíra TICHÁ,
ilustrace Josef Pospíchal



odpovídající hmotnosti jezevčíka by u ohaře nefungoval. Majitelé psů rádi používají protiparazitární obojky. Je to obojek, ve kterém je opět obsažená látka, která cizopasníky odpuzuje a také zabíjí. Obojek je účinný několik měsíců.



Zdroj MALÁ MYSLIVOST

PROMĚNA GARÁŽE V MARTINICKÉ ULICI

Vzhledem k podnětu kbelského občana pana Tomka, předsedy vlastníků garáží v ul. Martinické, s finanční podporou kbelské radnice a především díky uměleckému ztvárnění dětí ze S. S. V. Skaut pod dohledem pana Kamila Podlahy, bylo docíleno atraktivního vzhledu přední stěny garáží v Martinické ulici. Proměnila se celá během pár dní v měsíci březnu na krásný obraz s indiánskou tematikou. Všem dětem i jejich velitelům za povedené umělecké dílo velmi děkujeme!

Videodokumentace:

<http://kbely.tv/video/306-skauti-zkrasluji-kbely>



Šárka Egrtová,
public relations
ÚMČ Praha 19



INDIÁNSKÝ TOTEM V PARKU

Náš oddíl nabídl MČ Praha 19 výrobu Indiánského totému. V Centrálním parku Kbely se staví srub, a tak si myslíme, že totem by tuto pěknou stavbu více propagoval. MČ dodala kmen lípy, a náš oddíl se s chutí vrhl do práce. Děti se při práci na totemu naučí trpělivosti, zdokonalí se ve zručnosti, pracovat s různými pracovními pomůckami (sekera, pila, dláto) a zůstane po nich pěkné dílo. Totem chceme vyrobit do slavnostního otevření srubu.

Kamil Podlaha



SKAUTSKÁ KULIČKIÁDA

Dne 8. března 2014 ve 14.00 h. byl zahájen II. ročník skautské Kuličkíády v Centrálním parku. Sluníčko pěkně hřálo, návštěvnost byla hojná, co více jsme si mohli přát.

Děkuji rodičům a MČ Kbely za velkou podporu.

Kamil Podlaha



STŘÍPKY ZE ŽIVOTA ANEB POZOR NA MILÁČKY

Jako děda (do tohoto stavu mne titulovala má dcera před 2,5 roky) jsem sledoval sportovní kanál a pozoroval naši ligu, která se dá snad vzdáleně nazvat fotbal. Naše vychovaná fena plemena labrador okusovala lisovanou náhražku kosti pod televizním obrázkem nevalného výkonu našich fotbalových špiček. V této noblesní atmosféře mých padajících očních víček se z levoboku přihlížela vnučka s poměrně hlasitým doprovodem. Samozřejmě ve směru, kde ležel pes pochutnávající si na pamlsku. To, co následovalo, si žádá chronologické a metrické údaje, mé procitnutí a vyhodnocení situace:

1. vnučka vs. pes ve vzdálenosti asi 1 m, já asi 1 m od obou;
2. vnučka pokračuje ve svém směru, pes se zvedá, štěkne, děda mobilizuje svá vrzající kolena a zvedá se také (podstatně pomaleji – než je rychlost psa a vnučky)
3. vnučka na hlasitý projev psa reaguje, brzdí a

zastaví se tak 20 cm od stojícího psa s výrazem přecházejícím do pláče.

Ještě chci dodat, že hlídající děda se svou rychlostí přesunu a ve snaze zabránit střetu dítěte a psa je už mimo hru a stává se z něho pouhý pozorovatel.

Po dobrzdění vnučky před psem následovalo něco z ranku science-fiction. Stojící fena připravená na střet, který se nekonal, natáhla krk a vnučku, co zkoprněla jejím výrazným štěknutím, olízla od brady až po ofinu a vrátila se k dokončení likvidace své dobrůtky. Vnučka chvíli stála, kupodivu pláč se nekonal, pak se otočila a odcválala ničit pro změnu zase babičku.

Chci jen upozornit na to, že takto to vždy dopadnout nemusí!

Prosím, svou obezřetností předcházejte zbytečným neštěstím.

Jindřich Petroušek

SDRUŽENÍ NA POMOC DĚTEM S HANDICAPY

Sdružení poskytuje odborné služby dětem se zdravotním postižením a jejich rodinám. Klienty jsou děti od 3 do 18 let s různým stupněm mentálního či kombinovaného postižení, diagnózami Downův syndrom, autismus, dětská mozková obrna, apod.

Mají zde příležitost společně s dalšími dětmi rozvíjet zájmy a dovednosti podle svých potřeb. Cílem služeb je jejich začlenění do společnosti a přispět k tomu, aby v dospělosti potřebovaly co nejmenší pomoc svého okolí.

KC Motýlek nabízí tyto aktivity: canisterapii, muzikoterapii, arteterapii, logopedii, nácvik sebeoslužných dovedností

(samostatné oblékání, cestování MHD, nakupování, příprava pokrmů apod.), sportovní klub, klub s prvky dramaterapie, cvičení, plavání a keramiku.

Rodičům pak napomáhá zvládat náročnou péči o tyto děti. Připravuje pro ně různé akce, odborné přednášky, svépomocné skupiny apod. Více na www.motylek.org

Sdružení na pomoc dětem s handicapem

Vlčkova 1067, Praha 14,

Tel.: 281 912 081, 775 964 765

motylek@motylek.org, www.motylek.org



SETKÁNÍ NAŠICH SENIORŮ SE ZÁSTUPCI MČ PRAHA 19

Klub seniorů z 5. 3. 2014

U příležitosti MDŽ se uskutečnilo setkání našich seniorů se zástupci Městské části Praha 19 s tajemníkem JUDr. J. Nyklesem a místostarostkou I. Šestákovou.

Všichni přítomní senioři obdrželi od zástupců úřadu krásnou kytičku a písemné přání. Velice nás to všechny potěšilo. K

dobré náladě přispěl i hudebník pan Bureš, se kterým jsme si mohli zaspívat i zatančit. Děkujeme kbelskému úřadu za péči, kterou našemu klubu věnuje.

Milan Šeliga
člen výboru Klubu seniorů

SVAZ TĚLESNĚ POSTIŽENÝCH

Únor a březen ve kbelském svazu tělesně postižených.

Vzhledem k zimnímu období zatím ještě nejezdíme na výlety a proto se každou lichou středu v měsíci setkáváme v klubovně DS Mladoboleslavská. Na každé setkání je vždy

kofilu. Zájemci o kulturu se zúčastnili v měsíci březnu dvakrát divadelního představení v divadle U Valšů. Dne 11. 3. to byla detektivní hra Past a 27. 3. komedie Hodný pan doktor. Dne 26. 3. se v klubovně DS konala výroční schůze našeho svazu. Pozvání přijalo vedení radnice - starosta Žďárský, tajemník JUDr. J. Nykles a zástupkyně starosty I. Šestáková. Dalšími hosty byla předsedkyně Svazu tělesně postižených ČR. z. s. H. Klasnová, předsedkyně STP Prahy 9 K. Kubátová a pí Houžvičková. V přátelské atmosféře jsme si vyslechli projev p. starosty a dalších hostů. Předsedkyně J. Pelikánová p. starostovi a celému vedení radnice poděkovala za jejich osobní zájem, a také za štědrý finanční podporu, kterou nám poskytují a bez které bychom nemohli žádnou z našich akcí uskutečnit. K těmto slovům díky se všichni přítomní připojili svým potleskem.



připraven program, někdy zábavný, jindy vzdělávací. Při první únorové schůzce nás navštívila L. Šejbová, přišla s pozváním na kbelský masopust a společně s V. Dvorským zaspívali masopustní písničky. Při dalším setkání jsme měli možnost vyslechnout dvě zajímavé přednášky, které si pro nás připravily naše členky a bývalé pracovnice ve zdravotnictví B. Minaříková a L. Zahradníčková. Jedna přednáška byla o zdravé výživě a důležitosti pitného režimu seniorů, druhá pojednávala o lidském srdci, ta byla doplněna i několika vtipnými citáty. Následoval zasloužený potlesk. V březnu jsme měli možnost si vyslechnout další zajímavou přednášku. Pozvání přijala Mgr. T. Zborníková z Městského muzea v Čelákovících. Poutavým způsobem nás seznámila s životem umělce Zdenka Rykra, který za svůj krátký život (1900-1940) prošel několika uměleckými slohy, nejvíce se ale proslavil až ve službách čokoládovny Orion, pro kterou pracoval v oblasti reklamy a je m. j. i autorem známé kofilové postavy mouřenína a čtyřcípé hvězdy Orion. Přednáška byla doplněna promítáním a odměněna potleskem. Každý z přítomných obdržel jako dárek čokoládu

Následně zhodnotila uplynulé akce a představila plány na další období, hospodářka A. Zborníková seznámila přítomné s hospodařením. Po oficiálním ukončení následovalo malé pohoštění a osobní rozhovory. V tomto krátkém časovém období jsme však prožili nejen to dobré, ale zastihly nás též i dvě velmi smutné zprávy, a to když nás navždy opustily naše milé členky Marie Dvořáková a Jaroslava Havlenová. Jejich pomátku jsme společně uctili minutou ticha.

J. Vrbová
za STP MO Kbely

SOUTĚŽ PRO VŠECHNY KBELÁKY »JAK ZNÁM SVOJE KBELY«

Ve Kbeláku č. 49 byla vyhlášena nová soutěž pro všechny „Kbeláky“ na rok 2014.

Z došlých odpovědí jsme vylosovali tyto výherce:

Zdenka Albrechtová

Tomáš Buršík

Markéta Kipronová

Romana Vorlíčková.

Všem děkujeme a gratulujeme.

Odměny pro výherce jsou připraveny k vyzvednutí na sekretariátě tajemníka Úřadu MČ Praha 19.

Správné odpovědi zněly:

1) První zmínka o Kbelích je z roku 1130.

2) Ze Svaté cesty vedoucí z Prahy

do Staré Boleslavi se ve Kbelích dochovaly dvě kapličky. Jedna stojí v areálu kasáren a druhá v poli za stavební firmou Knauf.

3) V dolní části Vrchlabské ulice stojí socha sv. Vojtěcha

A nyní nové otázky

1) Byl ve Kbelích pivovar?

2) Ve kterém roce byl postaven maják s vodárenskou věží?

3) Ve Kbelích jsou tři sousoší. Víte kde?

Těšíme se na správné odpovědi, které můžete posílat na e-mailovou adresu:

iveta.makova@kbely.mepnet.cz

nebo v písemné formě vhodit do boxu na informacích. Každou odpověď opatřete jménem a telefonním číslem. V následujícím čísle Kbeláku (č. 51) najdete správné odpovědi a jména tří vylosovaných výherců.



Své odpovědi zasílejte do 15. května 2014.

Ivana Engelová, kronikářka Kbel

MŠ ALBRECHTICKÁ

JAK DĚTI Z MŠ ALBRECHTICKÁ POTĚŠILY BABIČKY A DĚDEČKY V DOMĚ PRO SENIORY V MLADOBOLESLAVSKÉ ULICI.

Ve středu 29. 1. nadešel toužebně očekávaný den, kdy děti z odd. Včeliček mohly svým zpěvem potěšit babičky a dědečky a udělat tak radost druhým. Vždyť se na to těšily už od Adventu.

Od samého rána probíhaly velké přípravy, děti kreslily také obrázky, aby potěšily ještě více.

V domě seniorů na ně čekalo velké překvapení, kolik



babiček a dědečků se tam na ně těší.

Během představení zazněly i známé písničky, které si s dětmi mohli zaspívat i všichni ostatní. To byla pak ještě větší radost a smazání všech generačních rozdílů.

Nakonec děti rozdaly i své obrázky a za to se jim dostalo sladké odměny.

Vše se vydařilo a budeme se těšit na viděnou příště!

Oddělení Včeliček
uč. **Vladka Menšíková a Dana Hladůvková**

ZÁKLADNÍ ŠKOLA PRAHA - KBELY, ALBRECHTICKÁ

Ohlédnutí za dnem otevřených dveří a zápisem do 1. tříd

V týdnu před konáním zápisu pořádala naše škola den otevřených dveří. Přivítání budoucích prvňáčků a jejich rodičů proběhlo ve školní jídelně. Tam se také dozvěděli základní informace o některých inovativních prvcích, které se škola chystá zavést do výuky v příštím školním roce.

Další cesta vedla do učeben a každá se prezentovala jinou činností. Manuální zručnost a pozornost si mohli malí i velcí návštěvníci vyzkoušet v pracovních fyziky a chemie, občerstvit se v „čajovně“ a potěšit se zvířátky v pracovních přírodopisu. Projít si mohli i knihovnu, pracovní esteticke-výchovných předmětů, počítačovou i jazykovou učebnu.

V dějepisné pracovních na ně čekali žáci v dobových kostýmech s krátkým programem a své energii mohli předškoláci popustit uzdu v tělocvičně.

Největší nápor však zažily první třídy. Jedna prezentovala současnou výuku ve třídě běžného typu a další dvě program „Začít spolu“ a výuku s prvky pedagogiky Montessori. Paní učitelky nepřetržitě odpovídaly na dotazy rodičů a ti mohli zvažovat, který způsob výuky odpovídá jejich představám.

Program dne otevřených dveří byl ukončen v gymnastickém sále, kde se diskutovalo o případném otevření alternativní třídy v příštím školním roce.

A pak nastal den D, vlastně den Z – ZÁPISU do prvních tříd pro školní rok 2014/2015. Ten probíhal ve vyzdobených prvních a druhých třídách. Předškoláci přicházeli se svými rodiči do školy již ne jako pozorovatelé, nýbrž ukázat, co dokážou.

Paní učitelky pozorně sledovaly správnou výslovnost, matematickou představivost, držení tužky, schopnost dítěte komunikovat, reagovat při řešení zadaných úloh a další aspekty, důležité pro nástup do školy. Vyhodnocovaly postřehy a komunikovaly s rodiči, případně psychologem ze školního poradenského zařízení. Ta se zápisu účastní každoročně.

Odměnou každému šikulovi byl dáreček zhotovený budoucími spolužáky, pamětní list i úsměvy rodičů a paní učitelky.

K zápisu, včetně náhradních termínů přišlo více než 140 dětí. Z kapacitních důvodů mohli být přijati pouze spádoví žáci do čtyř prvních tříd. Na základě velkého počtu budoucích prvňáčků, spolu se zájmem části rodičů o alternativní třídu, se vedení školy ve spolupráci se zřizovatelem snaží o zajištění podmínek prostorových, kapacitních, personálních, materiálních a finančních, umožňujících kvalitní výuku, ač ve ztížených podmínkách.

Mgr. Jana Drhová, výchovná poradkyně pro 1. stupeň

Popelka - Jak se oblékají pohádky

Den před rozdáváním vysvědčení si jako odměnu za půlroční snahu udělala třída IV. A výlet do nedalekého zámeckého areálu Ctěnice. A důvod byl velkolepý – měli jsme tu

čest, zúčastnit se natáčení dětského pořadu pro Českou televizi.

Děti si nadšeně prohlédly vystavené autentické kostýmy z oblíbených pohádek, jako Tři oříšky pro Popelku, Arabela, Princezna se zlatou hvězdou, Sůl nad zlato, Pyšná princezna nebo S čerty nejsou žerty. Se zatajeným dechem sledovaly expozici doplněnou poutavým výkladem a na konci si mohly pobýt i v samotném pekle! Tři vybraní žáci si také vyzkoušeli, jaké to je, poskytnout rozhovor na kameru. V



závěru si pak děti vyplnily pracovní listy a jako odměnu dostaly kouzelný oříšek. Kdo ví, třeba jim splní tajné přání...

Na závěr výletu jsme nahlédli i do stájí. Výlet jsme si užili a už se těšíme na další.

Mgr. Marie Kovářová, třídní učitelka IV. A



Masopust a předání vysvědčení v Národopisném muzeu

Třída VII. A se vydala do Letohrádku Kinských na zajímavý program o masopustu. Už víme, které maškary by neměly v průvodu chybět. Zaujal nás i Tučný čtvrtek, tanec s medvědem nebo pohřbívání basy. Vyřešení úkolů nám nedělalo problémy. Také jsme si vytvořili masopustní masky a při práci jsme se dobře bavili. Potom už na nás čekalo předání vysvědčení. Byli jsme spokojeni, ale na konci školního roku to bude ještě lepší.

Mgr. Marie Nováková, třídní učitelka VII. A



Na archeologickém výzkumu

Měli jsme to štěstí navštívit záchranný archeologický výzkum v Samcově ulici na Starém Městě v Praze. Ve škole jsme zrovna probírali vznik měst a tady jsme viděli archeology přímo při odkrývání základů středověkých domů. Patrná byla návaznost na nedaleký brod, který byl využíván před stavbou Juditina mostu. V reliéfu výkopu se rýsoval obrys cesty, zůstaly tu stopy po středověkých pecích. Archeologům se podařilo cestovat dál proti proudu času, dostali se až do pravěku a objevili keramickou nádobu kultury knovízské. Zážitek to byl vskutku nevšední.



Náprstkovo muzeum nás přilákalo na objevné cesty

Žáci z historického semináře se díky expozici v muzeu vydali na objevné plavby. Nejdříve si prohlédli makety lodí a pozorně vyslechli výklad kustoda. Následovalo sledování cesty objevitelů na globu. Potom už se žáci vžili do role námořníků, kteří se vydali na nebezpečnou cestu, na níž potkávali mořské živočichy bizarních tvarů. Zakusili kolé-

bání lodí a potkali se s piráty. Nechali se zlákat a na chvíli se sami stali korzáry. Celou dobu je provázelo šumění moře, hlasy racků a jejich čich byl naplněn vůní exotického koření. Co dodat? Pořady v tomto muzeu nás vždy nadchnou.

Mgr. Marie Nováková, akce historického semináře

První návštěva Veletržního paláce

Koncem března třídy 3. B a 1. C navštívily Národní galerii (Veletržní palác). Děti se dozvěděly informace o vzniku a významu galerie a muzea. Vysvětlily si to, že speciální dům – galerie – vyžaduje specifické chování, prozkoumaly výstavní prostory, přesvědčily se, že vytvoření kopie obrazu není vůbec jednoduché a seznámily se s novými pojmy - galerie, sbírka, sběratel, originál, kopie, obraz, socha, reliéf. Každý žák si z programu

odnesl svůj průkaz muzejníka, který mu bude sloužit k záznamům o všech dalších „badatelských expedicích“ do sbírek umění ve Veletržním paláci.

Mgr. Alice Kubálková, třídní učitelka III. B

V úterý jsme se školou navštívili Veletržní palác. Byla to Národní galerie. Jeli jsme autobusem a pak jsme šli kus pěšky. Po svačině a otevření Národní galerie nám paní průvodkyně vše vysvětlila a seznámila s obrazy. Byl to soubor osmi obrazů s názvem Deník výrostka, který namaloval Viktor Pivovarov. Prohlédli jsme si i jiné obrazy a sochy. Nakonec jsme malovali kopie obrazů. Všem se to moc líbilo.

Anna Jirásková, 3. B

Dne 25. března. jsme 3. B a 1. C byli v Národní galerii.

Povídali jsme si o různých malířích a skládali jsme obrazy od malíře Viktora Pivovarova. Pak nás čekalo překvapení. Rozdělili jsme se do dvou skupin a každá malovala jeden obraz. Každý ze skupiny maloval část toho obrazu. Moc se mi to líbilo, nejvíce, jak jsme malovali ten obraz.

Magdalena Husáková, 3. B

Asistenční psi ve školní družině

„Koupit si psa je jediný způsob, jak za peníze získat lásku.“
(G. B. Shaw)

Ve školní družině jsme nedávno uvítali čtyřnohou návštěvu. Těšili jsme se všichni, ovšem jak milé překvapení nás čeká, jsme ani zdaleka netušili. Se dvěma pejsky a slečnou Viktorií přišla také naše bývalá žákyně Kačka Kadlecová.

Posláním organizace Helpes je začlenění postižených lidí do běžného života díky výcviku psů na míru. Cvičí se zde psi pro vozíčkáře, nevidomé, sluchově postižené, ale také pro pacienty trvale upoutané na lůžko.

Pokračování ze str. 25

Děti se dozvěděly, že vycvičený pejsek stojí přibližně jako nové auto, a jak se z malého štěněte stane za 8 až 12 měsíců velký pomocník. Ten podá klíče, najde mobilní telefon, přinese léky, otevře dveře či lednici a donese nápoj. Pak s úžasem sledovaly, jak šikovně čtyřnohý kamarád rozepnul Katce svetr, stáhl čepici z hlavy a z nohou boty.

Slečna Viktorie pak dětem vyprávěla, jak jí fenka Attyňka moc pomáhá při cestování po městě. Že je i přes své těžké zrakové postižení konečně samostatná. V Attyňčiných očích bylo vidět, že svoji paničku miluje a je za její péči velice vděčná.

Potom si děti vyzkoušely, jak šikovně psi sundávají rukavice z rukou, aniž by nás pokousali. Dotazy na konci vystoupení nebraly konce, a když se jeden z pejsků vydal mezi děti, zavládl nadšení. Každý si chtěl čtyřnohého šikulu pohladit!

Anička a Patrik ze 4. třídy předali návštěvě jako poděkování velký balík piškotů.

„Pes není jako člověk – nepočítá vrásky v našich tvářích, neštítí se našich nemocí, nevyčítá, nesoudí, nekritizuje. Jeho oči pokaždé říkají: „Mám tě rád, jsi pro mě důležitý, potřebuji tě.“

Eva Jiskrová, vychovatelka ŠD

Muzeum čertů Úštěk

Školní družina se vypravila se třetími a čtvrtými třídami do Muzea čertů v Úštěku u Litoměřic. Nachází se v gotickém podzemí starých domů a v místech, kde byl již v dávných dobách prokázán výskyt čertů. Nejprve jsme si prohlédli Pikartskou věž, ve které je expozice dřevěných čertů z domova, ale i z Bali a Mexika. Dále děti velice zaujaly krásné ilustrace a loutky. Též jsme se zastavili u dětských obrázků,



inspirovaných slavnými čertovskými pohádkami. V přízemí upoutal naši pozornost čertovský betlém. Po milém přivítání se nás ujala mladá čertice. Ta dětem vysvětlila, jak to v pekle chodí. A děti si určitě zapamatovaly, proč se čerti nemají tahat za ocas. Potom jsme se přesunuli do krásného gotického sklepa, kde nás přivítala paní Luciferová s čerty. A začal soupis hříšníků. Velké zklamání bylo, že ti raději zůstali doma... Následovala ukázka, jak se nepoctivci smaží v kotli, jak se v mlýnku melou lži a zlobivci zavírají do klece. Děti ani nedutaly a určitě si každý sáhl do svědomí, neboť následující den, kdy se to v ulicích čerty jenom hemží, mělo jít už do tuhého.

Výlet se nám moc líbil. Domů si snad každý odnesl chlupy z čertovského kožichu – prý splní všechna přání. Vzhledem k rozzářeným dětským očím si výlet příští rok jistě zopakujeme.

Eva Jiskrová, vychovatelka ŠD

Základní škola Praha – Kbely, Albrechtická 732

Ve dnech 23. – 25. 4. 2014 pořádá ZŠ Praha – Kbely sběr papíru.

Kontejner bude přistaven v prostorách školy u hlavního vchodu.

Budeme rádi, pokud se veřejnost do této akce zapojí. Za Vaši případnou účast děkujeme.

Sběr je možné nosit: od 23. 4., 8.00 hodin do 25. 4., 12.00 hodin



MŠ LETCŮ

„HALÓ, PANE KARNEVALE, RAČTE DÁLE, RAČTE DÁLE...“

Jsou dny, kdy se dětem ráno vůbec nechce z postele. To ale neplatilo o středě 19. února. Vždyť kolikrát do roka se stane, aby v mateřské školce byly třídy plné zvířátek, pohádkových bytostí, kytiček a jiných masek. Zmizely paní učitelky - a děti přivítal například šašek, bílý králíci nebo zahradník a živý hrozen vína.

Je nás hodně, velkých prostor málo, proto každá třída měla svůj Karneval.

U Žabiček si děti zatancovaly ve veselé mašince, u Broučků házely míčky klaunovi do otevřených úst. U Kočiček například hrály „šest ran do klobouku“ u Motýlků se všechny masky „vešly“ do improvizované pohádky „Jak pirát unesl princeznu a sněhuláček ji šel osvobodit“. Sluníčkové děti se



prošly „Pohádkovou uličkou“, tančily s míčkem mezi dvojicí tanečníků, Kytičkové děti už umí nový karnevalový tanec waka-waka.

Všude soutěže, diskotéka, promenáda masek, karnevalové mlsání a dobrá nálada. Chcete vědět víc? Prohlédněte si příložené fotografie.

**S pozdravem
MŠ Letců**



VÝLETY TŘÍDY MOTÝLKŮ Z MŠ LETCŮ

Všechny děti milují pohádky a většina dospělých na ně s láskou vzpomíná. Proto se třída Motýlků vydala 18. února autobusem do zámku Ctěnice na výstavu Popelka – Jak se oblékají pohádky.

Paní průvodkyně děti provázela světem pohádek přiměřeně jejich věku, děti ji naopak překvapovaly výbornými znalostmi. Všude se nadšeně hrnuly, jen do ztemnělého pekla prohlédnout si spícího čerta – tam se nechtělo každému. Je sice dávno po Mikuláši, ale znáte to, čert nikdy nespí.

Hodina utekla jako voda v zámeckém potoce, děti zvládly závěrečný kreslený test na jedničku. Paní průvodkyně jako poděkování dostala od dětí obrázky s šaty princezen, jak je děti nakreslily v mateřské školce.

Výlet za pohádkou se vydařil. A to nás ve středu čekal KARNEVAL!



Takže z pohádky do pohádky...

**Lenka Srbová
MŠ Letců**

RODINNÝ SKAUTSKÝ ODDÍL POJLANA



Ze zimní činnosti rodinného skautského oddílu Pojlana

My, kbelští členové Junáka, jsme přivítali počátek nového roku v kraji blanických rytířů. Navštívili jsme vlašimskou paraZOO, záchrannou stanici pro volně žijící a zraněné živočichy. K vidění zde byli například draví ptáci, vydry, rys a další zvířata. I ti nejmenší členové oddílu pak zdolali vrch Malý Blaník.

V lednu jsme se připojili k výletu do Košátek, který každoročně pořádá naše skautské středisko Athabaska. Vlákem a procházkou Beraní roklí jsme se dostali na místo, kde se tradičně setkáváme. V přílehlém lese byly pro děti připraveny hry a soutěže. Vše pak zakončil slavnostní oheň, kterým si naše středisko připomíná bratra Rudolfa Vecku, jednoho z těch, kdo v devadesátých letech Athabasku obnovili.

V únoru jsme pro děti uspořádali v lese v Miškovcích večerní akci zaměřenou na sovy. Děti se nejprve dozvěděly, jak sovy žijí, jak vypadají a jaké mají zvláštnosti. Do ornitologické sítě se sice přes veškerou snahu odborníka žádná nechytla, ale alespoň jsme je slyšeli.

Březnové „Putování se zvířátky“ se konalo v Čimickém lese a zúčastnilo se ho celkem dvaadvacet dětí a podobný počet dospělých. Děti chodily po vyznačené trase, na které se učily zajímavosti o zvířatech. Dozvěděly se mimo jiné, kolik z nich se vejde pod křídlo albatrosa, ptáka s největším rozpětím křídel na světě. Poznávaly také stopy lesních zvířat a plnily mnoho dalších tematických úkolů.

Pokračují schůzky v klubovně, při kterých s dětmi tvoříme, zpíváme a hrajeme si. Zábavnou formou je tak vzděláváme a vychováváme volně podle Skautského zákona. Ten tvoří deset jednoduchých pravidel chování, která považujeme za správná a důležitá. Patří mezi ně například: Skaut je



pravdomluvný. Skaut je zdvořilý. Skaut je hospodárný...



S přicházejícím jarem chystáme také akce pro veřejnost: 8. května se s vámi rádi uvidíme při Vítání ptačího zpěvu. Těšit se opět můžete na procházku kbelskou přírodou, ukázkou kroužkování ptáků, hry a další aktivity pro děti. Ve středu 14. května se zúčastníme charitativní sbírky Květinový den. Budete si tak i od nás moci koupit žlutou kytičku a podpořit tak boj proti rakovině.

Doufáme, že byly pro vás tyto řádky inspirativní a přejeme krásné jarní dny.

**Text: Zuzana Šornová a Lucie Pytlová
Junák Kbely - Rodinný skautský oddíl
Polana
<http://kbely.athabaska.org>**

DĚTI PATŘÍ DOMŮ

Občanské sdružení Ztracené děti, o. s. je nevládní nezisková organizace, jež se zabývá problematikou dlouhodobě i krátkodobě ztracených dětí a mladistvých do 18 let. Zároveň se snaží pomoci rodinám ztracených dětí a také klade velký důraz na prevenci kriminality. Právě prevence bývá tím nejlepším možným způsobem, jak předejít takto smutným a tragickým případům. Součástí prevence kriminality v rámci projektu *S Denisem bezpečně* jsou přednášky na různá témata. Cílem projektu je oslovení dětí v mateřských a základních školách hravým způsobem, tak aby děti tato přednáška nadchla a zároveň byla poučná. Diskuzí, zábavnými hrami a kvízy si tak osvojují návyky, jak se zachovat v situacích, které pro ně mohou být nebezpečné a mít nedozírné následky. Rozšířenou formou pomoci je sociálně-psychologická konzultace pro rodiče za pomoci hned několika psychologů. Velký důraz je také kladen na hledání nových dobrovolníků, kteří hrají klíčovou roli a zapojují se do projektů, jako jsou např. *Dobrovolní pátrači*. Posláním takového pátrače je právě hledání zmizelých dětí, kterých se ročně v České republice ztratí až 5500 tisíce.

V návaznosti na úspěch první soutěže sdružení vyhlásilo další výtvarnou soutěž pro děti „S Denisem bezpečně – Přijdu včas“. Děti mají za úkol namalovat Denise – našeho maskota a hodiny Přijdu včas v situacích na dětských hřištích. Na děti čekají hodnotné ceny a spousta zábavy při kreslení obrázků. Více o soutěži naleznete na www.ztracene-deti.cz

Do budoucna Ztracené děti, o. s. připravují další přednášky prevence kriminality a nejen to. Mimo jiné se již teď můžeme společně těšit na 2. ročník Pochodu pro pohřešované děti, který proběhne 25. 5. 2014. Vedle toho se připravuje spousta akcí pro širokou veřejnost – Dětský den, Bezpečnostní prázdniny, Den s policií ČR, spolupráce s Klokánky a mnoho dalších projektů i ve spojení s Městskou částí Praha 19, se kterou sdružení navázalo úspěšnou spolupráci. Můžeme se tedy pomalu připravovat na řádku zábavných a naučných akcí, které pro nás budou bohatou zkušeností. Existuje snad krásnější pocit pro rodiče samotné, než když spatří svoje dítě? Naprostým ideálem by byla skutečnost, kdybychom nemuseli sdružení jako tato zakládat a články o těchto faktech psát. Ztracené děti, o. s. i přesto věří, že smyslem je především pomoc v oblastech, které převážně v České republice stále řadíme mezi méně známé i ře-

POZVÁNKA NA POCHOD

Občanské sdružení Ztracené děti vás zve na II. ročník Pochodu pro pohřešované děti.

Akce se uskuteční na Mezinárodní den pohřešovaných dětí. Tento den vyhlásil v roce 1983 americký prezident Ronald Reagan jako upomínku na šestiletého Etana Patze, který zmizel 25. 5. 1979 po cestě do školy v centru New Yorku a dodnes nebyl nalezen. Symbolem 25. května se stala pomněnka, která v anglickém názvu znamená: Nezapomeň na mě!

šitelné. Záleží především na naší snaze, jak se s tímto faktem vypořádáme. Každý sebemenší krok k pomoci je potřebný. Stejně



tak každý z nás se může stát potřebným, ať již jako člen sdružení se zapojením do dobrovolných aktivit, nebo formou dárcovství a firemního partnerství. Nebuďme lhostejní k osudu těchto dětí. Každé z těchto dětí by si jistě zasloužilo lepší šanci na život, která se některým již nenaskytla. Vaše pomoc může být tím, co jim může umožnit takovou šanci dát. Každý, kdo svým způsobem tak přispěje, přispívá především na pomoc dětem. Neměli bychom mít na mysli samotné sdružení, ale především cíle, které si klade na srdce. Navrátit děti tam, kam samy patří – domů.

Michaela Kosaková

Naše sdružení pořádá II. ročník Pochodu pro pohřešované děti, jehož cílem je především zviditelnit citlivou problematiku ztracených dětí u široké veřejnosti, protože i nás se tato problematika týká a i v České republice se děti ztrácejí. Chceme připomenout všechny děti, které se z různých důvodů nemohly vrátit ke svým rodinám do bezpečí domova.

Děti jsou to nejcennější, co máme, proto poďte s námi za pohřešované děti a připojte se k nám v neděli 25. května od 13 hod. ve spodní části Václavského náměstí na Můstku.

KRC COBYDUP

Kbelský masopust s rekordní návštěvou

Masopustní veselí ve Kbelích vypuklo 15. února 2013 ve 13.00 hodin a navštívilo ho kolem 1800 lidí. Kromě bohatého programu, který byl zaměřen tematicky na „vítání nových občánků“ ve Kbelích, lákal návštěvníky



staročeský jarmark se zabijačkou pana Černého. V rámci programu byly pro návštěvníky připraveny nejen lidové

Příměstský tábor plný dobrodružství

KRC CoByDup pořádá pro děti prázdninový příměstský tábor Letní ježkův klubík. V loňském roce jsme uspořádali premiérově dva týdny „letní školky“, kterou si užily nejen děti, ale také lektorky. Pro velký úspěch a na přání maminek jsme tentokrát připravili program nejen pro děti od tří do pěti let, ale také pro starší děti, a to od pěti do osmi let. Letní ježkův klubík je rozdělen do tří týdnů a je opravdu na co se těšit.

„Pohádkový týden“, který se koná 21. 7. až 25. 7., je určen pro děti od tří do pěti let a jeho tématem jsou pohádky. Děti budou pomocí her, plněním soutěžních úkolů, hraním divadla a tvořením poznávat význam, postavy a prostředí pohádek.

Pro starší děti ve věku pět až osm let je připraven týdenní program na téma „Lidské tělo aneb Každý den má „smysl“, který se uskuteční od 28. 7. do 1. 8. 2014. S dětmi se

písničky, hry jak pro děti, tak i dospělé, nebo divadelní vystoupení, ale také soutěž o královnu a krále masopustu v dospělé a dětské kategorii, soutěž o nejlepší masopustní povoz,



buchtou či skupinovou masku. V 16.00 hodin si Masopust Honza vyprosil klíče od místostarostky Kbel Ivany Šestákové a tradiční průvod masek se za doprovodu muziky vydal na svou cestu po Kbelích. K poslechu a reji hrál jazzband Motovidlo, DHS Čmelda a další muzikanti. Již čtvrtý ročník akce pořádalo Kulturní a rodinné centrum CoByDup za podpory MČ Praha 19 a finanční podpory hl. m. Praha. Ceny do soutěží daroval dětský obchod Dubísek a soutěž o nejlepší buchtu zajišťoval Junák Kbely - rodinný oddíl Poljana. Průvodu se celkem zúčastnilo přes 70 dospělých masek, 90 dětských masek a 2 masopustní povozy. Kbelský masopust je ojedinělý tím, že jeho program je zaměřený převážně pro děti. Na masopustu se podílelo přes šedesát dobrovolníků, jejichž výčet je na stránkách KRC CoByDup. Všem organizátorům akce a dobrovolníkům děkujeme!

Mgr. Lenka Baťková, koordinátorka KRC CoByDup

zaměříme na poznávání lidského těla a opět interaktivní formou budeme zkoumat lidské smysly – každý den „smysluplně“ strávíme s **jedním z nich**.

Třetí a poslední týden Letního ježkova klubíku, který se koná 4. 8. – 8. 8. 2014, je opět určen pro děti od tří do pěti let, tentokrát na téma „**Poznáváme světadíl**“. Tento týden bude zaměřen na poznávání kontinentů, zvyklostí jejich obyvatel a jejich tradic. Malí tábormníci zavítají nejen prostřednictvím kulís, básniček, písniček, výtvarné tvorby a jídel do teplých krajů, jako je Afrika, ale okusí i drsné podmínky života Eskymáků.

Děti se mohou těšit na tři týdny plné pohybu, zábavy a dobrodružství s novými kamarády a pod vedením Lenky Maršálkové, Ivety Pikové a Lenky Kadlecové.

Více informací o Letním ježkově klubíku naleznete na našich stránkách www.krc-cobydup.cz.

Těšíme se na Vás!

Lenka Maršálková, ředitelka KRC CoByDup

Kbely – místo pro děti

Letos to bude v červnu pět let, kdy vzniklo ve Kbelích Kulturní a rodinné centrum CoByDup. V únorovém Kbeláku, jsme zveřejnili článek „Existence není nikdy jistá“. Po Kbelském masopustu jsem si uvědomila, jaké máme štěstí, že nás obklopují lidé, kteří mají chuť nám pomáhat a jít do každé akce s nadšením s námi i přesto, že nenavštěvují naše centrum aktivně. Před každou akcí náš pětičlenný tým dobrovolnic váhá, zda příští rok akci opět uspořádáme. Důvodem je vždy stejný – náročnost příprav a jiné to nebylo ani před letošním masopustem.

Noc pokladů

V noci z pátku 14. 3. na sobotu 15. 3. se – již podruhé od začátku roku – uskutečnila v KRC CoByDup Ježkova noc, tentokrát na téma Noc plná pokladů. Pro malé nocležníčky byl připraven bohatý



Křídla a kořeny naší rodiny

Již podruhé se Kulturní a rodinné centrum CoByDup zapojilo do celoroční kampaně Síť mateřských center Křídla a kořeny naší rodiny, která byla vyhlášena k 20. výročí Mezinárodního roku rodiny. Posláním kampaně je otevřít prostor pro veřejnou diskusi stěžejních odborníků a dalších aktérů v oblasti rodinné problematiky včetně

Opět hledáme odpovědi na otázku „Co dělat, když...?“

V lednu 2014 otevřelo KRC CoByDup v rámci projektu „Co dělat, když...?“ další tematickou poradnu. K rodinné a finanční tak přibyla poradna pracovně právní. Díky zapojení další odborné garantky, Mgr. Lucie Schreiberové, můžeme nově každý měsíc nabízet workshopy, kde řešíme situace, které na pracovním trhu pálí zejména ženy s malými dětmi. Zájem o oba workshopy, které proběhly v prvních dvou měsících roku, byl veliký. To je pro nás známkou toho, že jsme zvolili témata, která vás zajímají, což je cílem celého projektu. Budeme proto rádi, když se s námi podělíte o své nápady či otázky ať už z rodinného života, ze světa peněz, či z pracovní oblasti.

Pokračujeme i v poskytování individuálního poradenství. Prvním kontaktem pro vás může být účast na libovolném semináři nebo e-mail na konkrétní poradkyně na adresách: rodinna.poradna@krc-cobydup.cz, financi.poradna@krc-cobydup.cz a pracovne-pravni.poradna@krc-cobydup.cz. Naše garantky, pokud je to možné, přímo navrhnou řešení vaší situace nebo se s vámi domluví na individuální osobní konzultaci.

Informace o aktuálních aktivitách projektu naleznete na internetových stránkách www.krc-cobydup.cz.

Ing. Daniela Chovancová, koordinátorka projektu

Když slyším od kolegyně z ostatních mateřských center, jak se potýkají s nezájmem úřadů, musím poděkovat MČ Praha 19 za velkou podporu. Vstřícným chováním nejen starosty Pavla Ždárského, místostarostky Ivany Šestákové a tajemníka Josefa Nyklyse, ale také zaměstnanců MČ Praha 19 a jejich rodin se naše sny v realizování akcí pro děti a dospělé ve Kbelích stávají rok co rok realitou... A proto touto cestou děkuji, že nejsme sami, kteří chceme aktivní život nejen pro děti, ale také pro dospělé ve Kbelích!

Mgr. Lenka Baťková, koordinátorka KRC CoByDup



program. Kromě čtení s paní knihovnicí a polštářové bitvy si děti vyrobily mapu a plněním úkolů se dostaly až ke svému pokladu. Na další noc v KRC CoByDup se mohou těšit opět v květnu.

Mgr. Lenka Baťková, koordinátorka KRC CoByDup

zapojení rodin samotných. Do kampaně jsme začlenili řadu plánovaných akcí pro veřejnost a seminářů, které se týkají mezigenerační pospolitosti, rodiny, finanční gramotnosti a dalších zajímavých témat, ale také výtvarné a fotografické soutěže pro děti.

Mgr. Lenka Baťková, koordinátorka KRC CoByDup

Městská část Praha 19
ve spolupráci se spolkem KBELY - NÁŠ DOMOV
vás srdečně zve

DO KBELSKÉHO PARKU NA TRADIČNÍ 24. PÁLENÍ ČARODĚJNIC

30. dubna od 13,00h do pozdních nočních hodin

**Zábava pro děti i dospělé - soutěže o nej.masky a loutky,
rej čarodějnic, disciplíny pro děti,**

vystoupení bretaňského pěveckého sboru Les Bab's Singers,

kouzelná vystoupení a ohňová show divadla

KVELB a tanečnic z Ambrosie

ČARODĚJNICKÉ HEMŽENÍ

ČARODĚJNICKÉ POHÁDKY

PRODEJ ČARODĚJNICE A JEJÍ DRUŽINY

ukázky výhavy pravé čarodějnice

OHŇOVÉ SHOW - „VZPLANUTÍ“

od 19h muzikanti a showmani

HOLOKRCI

**OTVÍRÁNÍ NOVÉHO SRUBU
OD 16-16,30h**

Bohaté občerstvení, mnoho zajímavých prodejních stánků

pout'ové atrakce i čarodějnický salon krásy

opékání vuřtů - sponzor Radek Černý, Řeznictví a uzenářství

Katusická

Proto usedni na své koště a doplň náš kruh.

Letu zdar!!!

Za Federaci čarodějnic Praha - Kbely

Vyvalbulva Rozčepýřená

(PR)



KBELŠTÍ PODNIKATELÉ

Na konci loňského roku rozšířil řadu kbelských gastro-nomických zařízení úplně nový podnik:

Kavárna u parku. Jak název napovídá, najdete ji u Centrálního parku Kbely, jen pár kroků od náměstí, na němž se nachází Billa či květinářství. Kavárnu provozuje Simona Caidlerová (37 let), které jsme položili několik otázek.

Kdy a jak vás vlastně napadlo, že byste mohla ve Kbelích otevřít kavárnu?

Bydlím ve Kbelích relativně krátce, přistěhovala jsem se z nedalekých Letňan zhruba před pěti lety. Dalo by se říct, že Kbely měly všechno, aby se tu mohlo skvěle žít. Ale mně, velkému milovníkovi dobré kávy, tady chybělo právě místo, kde by šlo v klidu posedět nad šálkem čerstvě připraveného espressa. Ale tehdy jsem o vlastním podnikání vůbec nepřemýšlela, pracovala jsem v potravinářství a byla jako zaměstnanec spokojená. I když sen o vlastní kavárně jsem si hýčkala už od vysoké školy. A na kávu jsem zkrátka chodila do centra Prahy.



Kdy přišel ten zlom?

Vloni na jaře. Změnila jsem před krátkou dobou zaměstnání a upřímně řečeno, strašně jsem se v něm nudila. Začala jsem se tedy rozhlížet kolem sebe, kam se vrtnout. Všimla jsem si v novém bytovém projektu volného nebytového prostoru, umístěného přímo naproti Centrálnímu parku Kbely. Tehdy ve mně začala hlodat myšlenka, že je to místo jako dělané pro nekuřáckou kavárnu. Ale od první myšlenky uteklo ještě dost vody... Rozhodnutí se do toho pustit ve mně uzrálo až v někdy v červenci, kdy jsem s kamarádkou vypila větší než malé množství vína a o svém snu jí řekla. V tu chvíli jsem si uvědomila, že do toho fakt chci jít. Takže druhý den, kdy se z mé krve vytratily poslední

Simona Caidlerová

Kavárna u parku



zbytky alkoholu, jsem se pustila do shánění všech informací.

Vaše kavárna je zaměřena hlavně na rodiny s dětmi, postavila jste velký dětský koutek, na toaletě je přebalovací pult... To byl od začátku záměr?

Rozhodně ano. Kbely jsou plné mladých rodin, pro které tu dosud nebylo vhodné místo, kam s dětmi zajít na příjemné posezení bez toho, abyste okamžitě byli cítit cigaretovým kouřem. Takže tohle bylo jasné od začátku. Při zařizování to samozřejmě znamenalo poměrně vysoké finanční náklady navíc, ale když se vrháte do podnikání, je vždycky důležité si předem definovat cílovou skupinu a té se pak přizpůsobit. Není to však kavárna pouze pro rodiny s dětmi, naopak, je to prostor vhodný například i pro obchodní jednání nebo pro posezení s přáteli. Lidem se u nás líbí a na naši kávu jsme opravdu hrdí.

O kávě mluvíte často, je vidět, že ji máte opravdu ráda. Je to to jediné, co zákazníkům nabízíte?

Ale kdepak, musím přece brát v úvahu, že ne každý zákazník je kafař jako já. Svět by byl nudný, kdybychom všichni měli stejné chutě. V kavárně si můžete vybrat z mnoha teplých i studených nápojů, nealkoholických i alkoholických. S jarem jsme navíc do menu zařadili několik novinek, jako jsou například studené mléčné koktejly nebo ledová káva. Mimochodem, pro maminky a nespavce umíme taky veškerou kávu udělat i bez kofeinu. Chybět nemůžou ani sladkosti, od března spolupracujeme s moc šikovnou cukrářkou, takže jsme nabídku opět o něco rozšířili. Ostatně, přijďte se sami přesvědčit.

Kavárna u parku Simona Caidlerová
Tauferova 2, Praha 9,
www.kavarnauparku.cz
Otevřeno je každý den.

NÍZKOPRAHOVÉ CENTRUM AKTIVIT MČ PRAHA 19

Otevřeny nové volnočasové aktivity!

Klub Jehlička (pro ty, kteří chtějí umět šít)

Základy šití na šicím stroji, ručního šití a ručního vyšívání, dále pak ruční vyrábění ozdobných předmětů se naučí účastníci volnočasového Klubu Jehlička, který ve čtvrtek 24. dubna přesně v 15.30 zahájí svou činnost v Nízkoprahovém centru aktivit. Další schůzky pak budou vždy ve čtvrtek od 15.30 a od 17.30 hodin.

Pod vedením lektorky Anny Domnosilové získají členové klubu dovednosti v úpravách oděvů na šicím stroji, jako jsou například všívání zipů do sukní, či zkracování délky kalhot. K základům ručního šití patří zase třeba přišívání knoflíků, patentek nebo lemování. Při ručním vyšívání budou moci účastníci klubových setkání vyšívát záložky do knih, ubrusy, prostírání na stoly a podobné předměty pomocí řetězkových nebo křížkových stehů. V rámci ruční výroby mohou pak vytvářet náhrdelníky, náramky náušnice a další ozdoby z plstěné vlny a korálků.

Klub Jehlička uvítá všechny zájemce o šití a vyšívání i ruční práce a nezáleží přitom na jejich věku a pohlaví. Klubová setkání jsou zcela zdarma. Jinými slovy: »Ať jsi mladý nebo star, přijď si ušít stehů pár.«



Fotoklub v NCA (pro ty, kteří chtějí lépe fotit a ovládat fotoaparáty)

Pro všechny, které zajímá fotografování, co se chtějí naučit lépe ovládat své fotoaparáty a poznat se také s lidmi podobných zájmů, je určen Fotoklub, jenž byl spuštěn 8. dubna v Nízkoprahovém centru aktivit MČ Praha 19.

Schůzky klubu se konají vždy v úterý od 15.30 do 17.30 hodin v NCA a lektor Petr Váňa v úzké spolupráci s radničním fotografem a lektorem Michalem Marelem při nich bude vysvětlovat jednak základní principy fotografování, jednak ovládání různých aparátů a objasní rovněž, jaká jsou specifika jednotlivých fotografických disciplín a čím se od sebe liší fotografování portrétu, krajiny, zátiší, sportu a dalších námětů. V rámci klubových setkání se budou pořádat také tematické workshopy v terénu a fotoprocházky, při nichž budou fotografové hledat zajímavé záběry. Pokud bude o Fotografický klub dostatečný zájem, počítá se i s organizováním tematických fotografických soutěží.

Pro zájemce, kteří se chtějí dovědět více o různých volnočasových aktivitách, aby se případně mohli do některé z nich přihlásit, zveřejňují a aktualizují pracovníci Nízkoprahového centra aktivit plakátky a informace na nástěnkách u cesty do NCA v suterénu Lidového domu v Bakovské ulici a na webových stránkách www.coolkbely.cz.

VÝZVA: Klub Stiga hokeje pořádá nábor

V pátek 25.04.2014 od 17:15 hodin proběhne pod záštitou České asociace Stiga Game v Nízkoprahovém centru aktivit MČ Praha 19 nábor hráčů všech věkových kategorií do klubu Stiga hokeje. Při dostatečném počtu hráčů bude vytvořeno kbelské soutěžní družstvo.



Adresa Nízkoprahového centra aktivit Městské části Praha 19

Toužimská 244/42

197 00 Praha 9 - Kbely

(vchod z ulice Bakovská)

www.coolkbely.cz

Kbelská šachová reprezentace dosáhla cíle a splnila si sen

Kbelská šachová reprezentace prošla suverénně svou premiérovou soutěžní sezónou v Přeboru Prahy. Vyhrála svou skupinu bez jakékoli bodové ztráty, devětkrát za sebou nad svými soupeři zvítězila a díky tomu slaví postup. Úspěch je to tím větší, že byla jednoznačně nejlepší mezi všemi čtyřmi desítkami týmů své soutěže. Kbelská šachová reprezentace tím splnila cíle, které si předsevzala, a to vrátit do Kbel soutěžní šachy a ukázat, že ve Kbelci opravdu umějí.

Patrné bylo i to, jak zápas od zápasu rostl týmový duch Kbelské šachové reprezentace, čili odpovědnost za výsledek týmu, která povzbuzovala jednotlivé hráče k tomu, aby ze sebe vydávali v partiích maximum a navíc své úsilí v drtivě většině partií proměnili ve vítězství, nebo alespoň v remízu. **Vždyť z pohledu jednotlivých partií je možno shrnout, že z celkových sedmdesáti dvou partií prohráli kbelscí šachisté pouze v devíti případech, čtrnáctkrát remizovali a duelů, které vyhráli, bylo čtyřicet devět.**

A jak dál? Oslavu prý nyní opět vystřídá pečlivá příprava na další sezónu.

Je jistě důležité, že v Kbelích vznikl soutěžní šachový klub. Mezi Kbeláky (současnými, ale i třeba bývalými) se myšlenka reprezentace opravdu ujala, kdy už nyní jsou ohlášeny přestupy několika kvalitních Kbeláků hrajících doposud v jiných klubech do Kbelské šachové reprezentace, takže bude pravděpodobně možné pro příští sezónu postavit dva týmy, ale úplně nejdůležitější bude, pokud se v Kbelích soutěžní šachy podaří natrvalo udržet. K tomu ovšem bude nutné získat pro »královskou« hru daleko více nadějí mezi dětmi, což je nyní hlavním cílem klubu.

Tabulka

Poř.	Družstvo	V	R	P	Body	Skóre	Partie
1.	Kbelská šachová reprezentace	9	0	0	27	56.0	49
2.	ŠK ERA Poštovní spořitelna F	8	0	1	24	49.0	40
3.	TJ Praga Praha F	5	1	3	16	36.5	25
4.	ŠK Mahrla Praha C	4	2	3	14	38.0	33
5.	ŠK Viktoria Žižkov D	3	3	3	12	35.5	28
6.	ŠK Smíchov C	3	0	6	9	34.5	26
7.	Šokol Praha-Kobylisy E	3	0	6	9	28.5	24
8.	ŠK PORG G	2	2	5	8	30.0	24
9.	Šokol Praha-Vršovice F	2	1	6	7	28.5	20
10.	ŠK Mlejn B	1	1	7	4	21.5	15

Fanděte i vy své Kbelské šachové reprezentaci, sledujte její web

<http://sachy.sk-kbely.cz/>, prohlédněte videa, články, statistiky, nebo si přijďte rovnou zahrát a reprezentujte i vy naše Kbely v celopražské soutěži.

PRIMA DEN

Zvládli jsme to bez zvonečku

Je zvykem, že když zazvoní kuchyňská minutka, vaření je u konce. V úterý 11. 3. 2014 v divadelním sálku Prima den, ale zvoněním kuchyňské minutky vaření nekončilo, ale odstartovalo premiéru divadelního zpracování pohádky Perníková chaloupka v podání našich nejmenších herců. Ano, čtete správně, kuchyňská minutka, protože zvoneček nebyl k nalezení. Divadelní skřítkci, kteří nám občas rozlaďují nástroje a schovávají rekvizity, nám zvoneček škodolibě

ukryli. Ale protože „Perníkovka“ vlastně takovou velkou čarodějnickou pečinkou končí, stylově jsme odstartovali. Představení bylo okořeněno prima dávkou humoru a všechny děti zvládly své role na výbornou. Velkým potleskem a kytičkou odměnili na konci diváci nadějně herce i Markétu Kilingerovou, která si s dětmi každé úterý v divadelním sálku Prima den laskavě hraje. Protože kdo si hraje, nezlobí.

Prima den Bára Marysková



KBELSKÝ ZÁPISNÍK JOSEFA PERLINGERA

Události měsíce února ve Kbelích

1. 2. Pozorným detektivem byl zadržen v supermarketu Billa ve Kbelích muž, který odcizil láhev vodky a máslo. Na místě musel zaplatit pokutu.
2. 2. V bytových domech na Novákově náměstí a v okolí se v noci ve sklepních chodbách pohybovaly neznámé osoby, které zřejmě tipovaly co tam odcizit. Protože to není poprvé a je známo, že pachatelé se vracejí na místo činu - zamykejte své domy!
3. 2. Jsem se zúčastnil již 20. jubilejního Letopiseckého setkání na kbelské radnici, kde se vzpomínalo na události týkající se 2. světové války a po osvobození ve Kbelích. Potěšujícím faktem je, že toto setkání navštěvuje stále více kbelských pamětníků. Připomínám, že první Letopisecké setkání aneb Kbelské vzpomínání se konalo dne 2. března 2012 v knihovně v budově kbelské radnice.
7. 2. Byl ve večerních hodinách ze zamčeného domu v Toužimské ulici neznámým pachatelem odcizen značkový sportovní kočárek.
8. 2. Městská část Praha 19 a Divadlo Prima den uspořádaly v Lidovém domě Kbely Dětský karneval pod názvem „Barevný rej masek“. Na programu byly soutěže, odměny i pamlsky a děti si užily pěkné odpoledne.
14. 2. V sále Lidového domu Kbely se konal tradiční Reprezentační ples MČ Praha 19. Na programu byla nejen hudba a tanec, ale také bohatá tombola a valentýnské překvapení – vystoupení břišních tanečnic. Není divu, že bylo zcela vyprodáno.
15. 2. V Centrálním parku ve Kbelích se odpoledne uskutečnil Kbelský masopust tentokrát tematicky zaměřený na ví-

- tání nových občánků ve Kbelích pod názvem Křtiny. Bohatý program především pro děti uspořádalo Kulturní a rodinné centrum CoByDup ve spolupráci s MČ Praha 19. Akci navštívilo na 1800 lidí!
16. 2. Po sobotní oslavě ve kbelské hospodě přišel dopoledne mladý muž s dotazem, jestli tam včera nenechal mobilní telefon. Od personálu dostal odpověď, která ho jistě nepotěšila: mobil jste tady nenechal, ale nechal jste tady pěknou „sekeru“!!!
20. 2. Na rohu Bakovské a Toužimské ulice ve Kbelích byla otevřena nová prodejna Žabka. Otevření prodejny provázela chodící reklama - sametový žabák, který v Bakovské ulici rozdával propagační tiskoviny. Co se týká samotné prodejny, tak nejzajímavější je otevírací doba - denně od 6 do 23 hodin!
24. 2. V bistru ve Vrchlabské ulici neunesl fanoušek fotbalistů SK Slavia Praha potupnou prohru a začal verbálně napadat přítomné hosty, kteří se ale tímto hulvátem ani jeho vulgárním projevem nenechali vyprovokovat.
25. 2. V brzkých ranních hodinách byla hlášena havárie vody na území Kbel a okolních městských částí. Ve Kbelích voda netekla celý den a až v pozdních večerních hodinách byla dodávka vody obnovena.
27. 2. Na autobusové zastávce v Bakovské ulici čekala atraktivní mladá dívka. Vedle ní stál sympatický, slušně oblečený muž, který jí zcela nenápadně zasunul ruku do kabelky. Když to dívka zjistila, tak zaječela – muž z kabelky zase ruku vytáhl, dělal jakoby nic a klidně odjel autobusem. Naštěstí nic neodcizil - tomu se ale říká drzost!

- poledne však už bankomat opět sloužil občanům. V supermarketu Billa ve Kbelích byl detektivem zadržen muž, který si bez zaplacení z obchodu odnášel velkou krabici plnou čokolád značky Milka. Po zadržení odmítl komunikovat, poté změnil taktiku a začal se vydávat za obchodního zástupce, který si vzal čokoládu v rámci průzkumu prodeje jako vzorek. Odmítl se legitimovat, a proto si ho přivolaná policie odvezla s sebou ke zjištění totožnosti. Na Mladoboleslavské ulici za železničním přejezdem byla nalezena mrtvá kočka, která tam byla již několik dní a byla už ve stadiu rozkladu. Všimavá paní osobně požádala strážnici Městské policie o odstranění mrtvé kočky. Již během tohoto dne bylo mrtvé zvíře odstraněno. Za to patří poděkování Městské policii ve Kbelích. Pokud najdete mrtvé zvíře je možnost zavolat na Městskou policii telefonní linku 156.
7. 3. Ten den bylo za výlohou samoobsluhy v Katusické ulici hned 5 smutečných oznámení oznamující úmrtí kbelských občanů. Opravdu smutný rekord. Čest jejich památce!
 8. 3. V sále Lidového domu ve Kbelích se konala motobur-

Události měsíce března ve Kbelích

1. 3. Za krásného počasí se uskutečnil už 28. ročník silničního běžeckého závodu Palestra Kbelská desítka. Závodu se zúčastnilo rekordních 1500 běžců. V noci byly vyloupené sklepy v ulici Luštěnická. Neznámí pachatel(é) urazili zámky, hledali cenné věci a také po sobě zanechali pěkný svinčík. Případ byl předán k řešení Policii ČR.
3. 3. Na Úřadu MČ Praha 19 se konalo další letopisecké setkání, tentokrát věnované všemu, co se týká historie kbelských škol. Potěšujícím faktem je, že občanů, kteří mají zájem o kbelskou historii stále přibývá. Tento den začal zápis do Mateřských škol ve Kbelích, který pokračoval také následující den. Celkem bylo zapsáno 142 dětí.
5. 3. V nočních hodinách byly vyloupeny 2 sklepy v Sídlišťi II ve Kbelích. Když pachatel(é) nenašli nic cenného, tak nakonec nepohrdli sklenicemi se zavařenými okurkami, jablky a marmeládou. Případ řeší Policie ČR.
- 6.3. V ranních hodinách byl mimo provoz bankomat v Katusické ulici ve Kbelích – zřejmě došly prachy. Během do-

- za, kterou uspořádal klub přátel MDA Ride pod záštitou starosty MČ Praha 19. Odpoledne se v Centrálním parku ve Kbelích konala Kuličkáda pro nejen pro děti. Akci uspořádal Skaut S.S.V. Kbely za veliké podpory MČ Praha 19.
10. 3. Naše městská část se opět připojila ke kampani Vlajka pro Tibet, která se uskutečnila vyvěšením tibetské vlajky na budově úřadu. Tato kampaň vznikla v polovině 90. let minulého století v západní Evropě s cílem poukázat na dlouhodobé porušování lidských práv v Tibetu ze strany Číny.
 14. 3. Na koncertě v sále Lidového domu Kbely se večer představily dvě rockové kapely Nightwish Revival a Rimortis. Koncert se konal za podpory MČ Praha 19.
 15. 3. V Lidovém domě ve Kbelích se večer konal Hasičský bál. Připomínám, že pořádající Sbor dobrovolných hasičů ve Kbelích je jedním z nejstarších v hl. m. Praze.
 18. 3. U odpadového kontejneru na náměstí Letců bylo nalezeno větší množství odložených šatů, zřejmě z pozůstatosti. Jaké bylo překvapení, když v jednom svátečním saku (podle módního experta pocházejícího z osmdesátých let minulého století) byl v náprsní kapse jeden americký dolar. Trochu zmuchlaný, ale stále platný! Připomínám, že nejbližší kontejnery na textil jsou před hasičskou zbrojnicí v Toužimské ulici.
 21. 3. Jeden kbelský senior si chtěl dojet do obchodu v Katusické ulici pro lahvové pivo. Dal do tašky 7 prázdných lahví a peněženku se stokorunou. Tašku si postavil před vchod do domu, a protože v okolí nikoho neviděl, tak šel zjistit, jestli jsou zavřené dveře do sklepa. Když se za okamžik vrátil, byla taška s lahvemi i peněženkou pryč. Na tomto příkladu je vidět, že zlodějům stačí pár vteřin a neštití se obrát ani staré lidi!
 24. 3. Opět jsem navštívil Letecký archiv v Praze 10, kde

- jsem získal velmi zajímavé historické údaje o dění na letišti ve Kbelích na konci 2. světové války. Např. v noci z 8. na 9. května 1945 německá armáda prchala směrem na Kyje a sebrala, co se dalo, samozřejmě také všechny peníze. Zameštrnanci kbelského letiště nedostali dubnovou výplatu a byli bez peněz. Nakonec se výplaty dočkali až 22. května 1945!
26. 3. V knihovně kbelského úřadu se konala Literární beseda s pravnukem slavného českého malíře Mikoláše Alše panem Jaroslavem Vojnou. O besedu byl velký zájem a měla úspěch. V odpoledních hodinách se v DS Mladoboleslavská konala Výroční schůze kbelské organizace Svazu tělesně postižených. Schůzi zahájila předsedkyně místní organizace STP Jitka Pelikánová. Na schůzi byla také přítomna předsedkyně Obvodní organizace STP Prahy 9 paní Kamila Kubátová, která účasti na této schůzi ukončila seznávací cestu po všech místních organizacích STP obvodu Prahy 9. Dalším významným hostem byla předsedkyně celorepublikové organizace Svazu tělesně postižených paní Helena Klasnová.
 27. 3. Před supermarketem Billa ve Kbelích se v odpoledních hodinách ozvala velká rána. Z jednoho balkonu sousedního domu spadla na chodník před Billou miska pod květináč. Bylo štěstí, že právě nikdo tudy neprocházel - mohlo dojít ke zranění. Proč miska spadla, zůstává záhadou – v ten den bylo bezvětří.
 29. 3. V Centrálním parku ve Kbelích starší paní krmila kachničky a přitom uklouzla, protože v trávě přehlédla psí exkrementy, do kterých šlápla. Ani nenadávala, pouze smutně konstatovala, že pejškaři si hovínek svých miláčků většinou nevsímají!

Josef Perlinger(JPM)

Z ARCHÍVU JOSEFA PERLINGERA Kbelská výročí se čtyřkou

Dne 5. 6. 1944 byl zastaven provoz autobusové linky F do Kbel. Až do konce 2. světové války bylo možno do Prahy cestovat pouze vlakem a do zahájení poválečného provozu MHD se naskýkala také omezená možnost použití státních autobusů linky z Brandýsa nad Labem. (70 let)

V roce 1964 byla dokončena výstavba Požární zbrojnice ve Kbelích. (50 let)

K 1. lednu 1994 měly Kbely 4586 obyvatel. (20 let)

Dne 8. března 1944 rozhodla Kbelská správní komise postavit transformační stanici za drahou, kterou pak za 57.970 korun postavila firma Nekvasil. (70 let)

Počátkem roku 1994 bylo ve Kbelích 485 podnikatelů. (20 let)

V říjnu 1994 byla v Košařově ulici ve Kbelích nalezena bedna, ve které byly ukradené ceniny z Leteckého muzea ve Kbelích. (20 let)

V roce 1964 rozhodla stavební komise MNV Kbely u Prahy o demolici zdiva kbelského pivovaru, která byla provedena vojáky místní posádky. (50 let)

V létě roku 1964 řidič nákladního auta, který projížděl obcí Kbely, když vyjžděl v noci z Mladé Boleslavi při jízdě ve Kbelích usnul za volantem a proboural se na křižovatce směrem k Palu až do poloviny domku p. Švancara. Ten měl štěstí, že nedošlo ke zranění, ale domek byl určen k demolici. (50 let)

Dne 23. prosince 1934 byl usmrčen št.kpt. Václav Vavroň z vojenského letiště Milovice, když najel osobním vozem na spuštěné a osvětlené železniční závory u železniční zastávky ve Kbelích. Přerazil je a byl zachycen právě projíždějící lokomotivou. (80 let)

Josef Perlinger (JPM)

Z HISTORIE TECHNIKY A PRŮMYSLU VE KBELÍCH

Kapitola II: Druhá světová válka a poválečné období

V první kapitole našeho vyprávění o tom, co znamenaly Kbely pro československý a český technický pokrok, jsme si připomněli počáteční období od vzniku letiště na začátku roku 1919 až po zaprodání Československa nacistickému Německu na podzim roku 1938. Pozastavili jsme se nad tím, jaký bouřlivý rozvoj toto území za okrajem Prahy během necelých dvaceti let prodělalo a neuniklo nám, že počátky většiny zdejších aktivit byly sice velmi skromné, avšak plné nadšení. Nyní bude bohužel často řeč o opačné situaci: o špičkově vybavených pracovištích zaplněných znechucenými pracovníky.

Část první

Ještě na jednu věc je nutno předem upozornit, totiž na daleko menší spolehlivost údajů. Již v předchozí části jsme několikrát narazili na neshody v datech či třeba na nemožnost přesného umístění toho či onoho objektu. To ale není nic proti následujícímu období, kdy bylo všechno utajované, kdy se ničily originální plány a kreslily chybné za účelem matení nepřítele, a kdy se především věci tak často a tak rychle měnily, že v nich ani pamětníci (pokud ještě žijí) nemohou mít jasno. A tak se předem omlouváme, jestliže se v jiných materiálech dočtete o tomtéž něco jiného. Dnes je občas asi již nemožné rozhodnout, kdo (a zda vůbec někdo) má pravdu.

Každopádně, když 15. března 1939 vtrhli němečtí okupanti do Československa, našli ve Kbelích netknutou a perfektně vybavenou zónu obrany a zbrojního průmyslu, kterou stačilo oživit a využít pro vlastní nekalé cíle. Žádné zásadní přestavby nebo rozšiřování nebylo nutno provádět, to až v dalších letech. Vše bylo v hotovém stavu, včetně rozjeté sériové stavby vojenských letadel, ve které Němci zpočátku plynule pokračovali. Tak se stalo, že Luftwaffe byla na samém začátku války zásobována i dvojplošníky z Avie a Letova, původně určenými k boji proti ní! Vlivem své rychle zastarávající konstrukce však už byly zařazeny spíše jen jako pomocné letouny a do bojů téměř nezasáhly, nicméně sloužily po celou válku a účastnily se dokonce ještě Slovenského národního povstání. (Mimochodem, trochu to »naruby« připomíná i situaci v německém letectvu po roce 1990, kdy se díky spojení země ocitly v jedné armádě americké i sovětské stíhačky, původně postavené proti sobě.)

»KDYBY CHYBY« ČS. VEDENÍ A STÍHAČ B-135

Ale Němcům se v Avii dostal do rukou i jeden prototyp skutečně moderního letadla, z nějž možná mohl vzniknout »český Spitfire«: dnes téměř zapomenutý stíhač B-135. U okupantů vzbudil rozpaky, jak na jeho existenci vůbec reagovat, až se nakonec rozhodli prodat nevelkou sérii kolaborantskému Bulharsku. Ale dodávky narazily na různé problémy, z české strany se přidaly menší i větší sabotáže, a

tak nakonec osud tohoto špičkového letounu končí v roce 1941, když bylo postaveno jen asi něco kolem deseti kusů. Československé vedení se totiž před okupací dopustilo jedné chyby. Už po roce 1935 se v Kunovicích u Uherského Hradiště začal budovat obří průmyslový komplex, kam se veškerá letecká výroba měla odsunout. Proč právě tam?



Montážní hangár v areálu Staré Aerovky, vybudovaný německými okupanty v roce 1941. Současný stav.

Kunovice ležely již za linií nejzazšího možného doletu německých bombardérů (když ovšem nikdo nepočítal s tím, že Hitler nejprve obsadí Rakousko). Jenže přestěhování natolik rozběhnuté výroby bylo mimořádně obtížné a až do mnichovské konference šlo o to, aby náš zbrojní průmysl nebyl ničím sebemeně oslaben. Proto se přemístění stále oddalovalo. Kdyby bývala již najížděla výroba v Kunovicích a ustávala ve kbelsko-letňanské zóně, nebyl by býval Hitler přišel zdaleka tak k hotovému, jako se stalo. Jenže to jsou pověstná historická »kdyby«.



Nejstarší známý letecký snímek, zachycující poválečný stav areálu PAL (mírně vpravo nahoře). Na sousedním letišti jsou již vidět zpevněné pojezděcí dráhy. Rok 1953.

Doběh výroby letadel naší konstrukce však neměl dlouhé trvání, české letecké závody se mezitím do jednoho staly součástí německých firem a najely na jejich typy.

Především to byla značka Junkers, jejíž díly se montovaly v Letově, Aeru i Avii. Letecká výroba přibírala i čím dál víc zaměstnanců.

NĚMECKÁ NEDŮVĚRA A ČESKÉ SABOTÁŽE

Zajímavé ale je, že Němci natolik nedůvěřovali českým pracovníkům, že žádný z bojových letounů nenechali



Proudový stíhač S-92 (Messerschmitt 262 vyrobený v Avii) ve sbírkách leteckého muzea.

ve kbelských a letňanských provozovnách vyrábět celý. Dokompletování si vždy prováděli sami v Německu a jistě k tomu měli pádné důvody. Sabotáž ze strany českých dělníků a techniků přímo kvetla a pracovní morálka se blížila nule, dokonce prý je z této doby zaznamenáno statisticky nejpomalejší produkční tempo, jakého kdo kdy vůbec v našem průmyslu docílil. Tomu sice můžeme a nemusíme věřit, protože Němci takové údaje samozřejmě zatajovali, ale reálné jádro tu určitě je. Navíc šlo o technicky velmi citlivé odvětví, kde byla sabotáž obtížně sledovatelná a ještě hůře dokazatelná. I ona liknavost se nakonec dala obhájit stále se zvyšující náročností pracovních postupů. Časté kontroly Gestapa tedy odcházely ve většině případů s nepořízenou.

Německé stroje, které se do posledního šroubku a tak říkajíc na klíč stavěly na katastru Kbel, Letňan a Čakovic, však přece také existovaly. Byla to ale převážně jen malá dopravní a pomocná letadla typu Siebel a hlavně neozbrojené cvičné letouny, poněvíc dnes rovněž zapomenutého typu Arado. Těch ke konci války chrlily české závody doslova stovky, až se nevědělo, co s nimi. Ještě několik let po válce se pak masově využívaly ke sportovnímu létání, ale především ve velkém končily na šrotištích. A to až tak důkladně, že se do dnešní doby nezachoval ani jediný exemplář.

PRVNÍ PROUDOVÉ LETOUNY A VRTULNÍKY

Z Vojenských telegrafických dílen se staly Ostmark-Werke a jejich areál se podstatně rozšířil, nejvíce asi v roce 1943. Zároveň se ovšem zřejmě rozšiřoval i vyráběný sortiment,

přestože i nadále šlo o speciální vojenskou výrobu. Kromě radiotechniky a leteckých přístrojů se zde v té době snad už vyráběly i motorové svíčky, alternátory a nejrůznější elektrické vybavení. To se nakonec stalo páteří produkci, v níž firma pokračovala i dlouho v poválečných letech. Bohužel bylo všechno přísně tajné a tak můžeme tehdejší profil firmy spíš jen dedukovat.

Ve stejné době se ovšem už rozšiřovaly i výrobní a opravárenské objekty leteckého průmyslu. V roce 1941 to byl nejprve nový montážní hangár Aera ve Kbelích (nyní součást areálu staré Aerovky při jižním okraji letňanského letiště) a vzápětí po něm typově stejné objekty ve zvětšeném (lépe řečeno znásobeném) měřítku u severozápadního okraje kbelské zástavby a zároveň blízko severního okraje letňanského letiště. Šlo vysloveně o opravárenské objekty, jejichž umístění bylo zvoleno velmi chytře: z hangárů bylo zhruba stejně daleko na kbelské letiště jako do leteckých továren v Letňanech i v Čakovicích. Hitlerovskému Německu totiž přes všechny záporů nemůžeme upřít strategické a koncepční myšlení. Po válce se pak hangáry staly základem provozu Leteckých oprav.

Co ještě musíme okupantům přiznat, byl technický pokrok, ačkoli zejména ke konci války byl hnán křečovitou snahou o zvrácení jejího průběhu a o vítězství za každou cenu. Nicméně výsledky byly pozoruhodné. Tak bylo možno v posledním válečném roce vídat nad Kbely první proudový letoun! Byl to dvoumotorový Messerschmitt 262, který se stavěl mimo jiné v Avii, ovšem s nasazením zcela německého technického týmu. Do bojových akcí již naštěstí zasáhl jen málo. V továrně pak zůstalo asi deset exemplářů, vesměs nedokončených. A ještě po válce pokračovala jeho výroba, už plně v rukou českých pracovníků a pod novým označením S-92. Naše armáda se tak brzy po osvobození mohla pochlubit proudovými stíhačkami, opět mezi prvními v Evropě.

Podobně tomu bylo s vrtulníky, které tehdy rovněž představovaly nejnovější vymoženost letecké techniky. Těch se po Němcích zachovaly jen dva kusy, také nedokončené, převezené do Kbel z tajné podzemní továrny v Rabštejně. I ty byly našimi techniky dostaveny a do značné míry ještě vylepšeny. Oba pak poměrně hojně létaly, z toho jeden u policie, kde se roku 1948 poprvé na světě uplatnil při řízení dopravy. Policie v New Yorku přišla se stejným nápadem až o dva měsíce později, možná už inspirována pražskou zkušeností. Vrtulník monitoroval dopravní situaci mimo jiné při XI. všesokolském sletu na konci června 1948. Tehdy také během programu přistál na ploše strahovského stadiónu a podle očitých svědků zůstal krátce viset nad prezidentskou tribunou, aby z něj byla shozena velká kytice růží pro první dámu, kterou v té době už čerstvě byla Marta Gottwaldová.

Jiří Slouka
Pokračování příště



PROGRAMY NA DUBEN - ČERVEN 2014



ZÁMECKÝ AREÁL CTĚNICE spravuje MUZEUM HLAVNÍHO MĚSTA PRAHY

Bohdanečská 259/1, 190 17 Praha 9 – Vínof, www.zamekctenice.cz, www.muzeumprahy.cz, e-mail: ctenice@muzeumprahy.cz, Informace / tel.: 286 001 366

OTEVÍRACÍ DOBA od 1.4.2014 do 31.10.2014 úterý–neděle 10–18 hodin

VSTUPNÉ děti do 6 let a držitelé průkazu ZTP zdarma, základní 100 Kč, snížené (studenti, senioři) 50 Kč, rodinné (2 dospělí +4 děti) 200 Kč, skupiny dětí nad 10 osob / á 30 Kč (pedagogický dozor zdarma), skupiny dospělých nad 10 osob / á 80 Kč, společná vstupenka do objektů Muzea hlavního města Prahy – hlavní budova Na Poříčí, Podskalská celnice na Výtoni, Zámecký areál Ctěnice: základní vstupné dospělí 140 Kč, snížené 70 Kč, rodinné 230 Kč, společná vstupenka do objektů Muzea hlavního města Prahy – všechny objekty: základní vstupné dospělí 580 Kč, snížené 350 Kč, rodinné 1300 Kč. **Do 27. 5. 2014 sleva 30% na vstupné.** Ostatní slevy viz: www.zamekctenice.cz.

Mezinárodní den muzeí Neděle 18. 5. 2014

Mezinárodní den muzeí nese pro rok 2014 název „Muzea tvoří sbírky a lidé“. Téma chce upozornit na to, jak lze i při zachování tradiční muzejní úlohy, tj. zpřístupňování kulturního dědictví široké veřejnosti, využít nové metody a přístupy v činnosti muzeí a také poukazuje na nové způsoby kontaktu s návštěvníky.



Rok české hudby ve Ctěnicích



13. 4. 2014 SPIRITUÁL KVINTET
6. 7. 2014 IVA BITTOVÁ
20. 7. 2014 KAREL PLÍHAL
31. 8. 2014 DĚTSKÁ OPERA PRAHA / Bedřich Smetana – Prodaná nevěsta
6. 12. 2014 Muzika souboru CHOREA BOHEMICA

KVĚTINOVÝ JARMARK Sobota a neděle 17. a 18. 5. 2014

Květinový trh, spjatý s tradicí pražské svatojánské pouti, nabídne i v tomto roce široký sortiment výpěstků. Na jarmarku budou k dostání pokojové a fezané květiny, květiny vhodné k výsadbě, čerstvé bylinky, sadební materiál i keře a stromky. Umění práce s květinami představí floristé a aranžéři.



Jezdecký den Sobota 7. 6. 2014

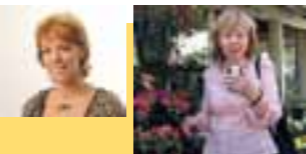
V sobotu 7. června od 12,30 do 16 hodin pořádá Jezdecká společnost Ctěnice druhé kolo 11. ročníku jezdeckých závodů O pohár Prahy. Závodů jsou určeny dětským jezdcům na pony. Vedle dětských soutěží připravuje Jezdecká společnost i doprovodný program, ve kterém nebude chybět možnost svezení dětí na pony či na koních.

Pražská muzejní noc Sobota 14. 6. 2014

Již jedenáctým rokem se uskuteční v rámci hlavního města Pražská muzejní noc. Tato akce nabídne návštěvníkům možnost prozkoumat i ctěnický zámek ve zcela neobvyklém čase a připojit se ke komentovaným prohlídkám expozic.

Literární kavárna – v objektu Kočárovna Úterý 15. 4. 2014 ve 14 hodin

U kávy se svými posluchači i diváky se setkává Marie Woodhamsová, novinářka a zahraniční zpravodajka Českého rozhlasu z Rakouska, a její rozhlasová kolegyně, populární moderátorka Dvojky Českého rozhlasu Světla Magni. Posluchači ji mohou znát například z Mikrofóna, pořadu Host do domu, Domino. V roce 1994 získala od Českého literárního fondu prestižní cenu Novinářská křepelka za dlouhodobé účinkování v ranním bloku Dobré jitro.



Úterý 13. 5. 2014 ve 14 hodin „Arnošt Lustig“

Literární kavárna hostí ředitelku Společnosti Franze Kafky Markétu Mališovou, která společně s herečkou, recitátorkou i spisovatelkou Zdenkou Procházkovou představí osobnost Arnošta Lustiga, významného spisovatele i novináře, původně také rozhlasového redaktora. Povídání bude doplněno o projekci fotografií a krátkých dokumentů.



Úterý 10. 6. 2014 ve 14 hodin

Marie Woodhamsová a její rozhlasový host, tzv. létající zpravodaj Robert Mikoláš se setkávají u kávy se svými posluchači, aby představili práci zahraničních rozhlasových zpravodajů.

TRVALÉ EXPOZICE V PŘÍZEMNÍCH PROSTORÁCH ZÁMKU

Zámek Ctěnice. Dějiny, stavební vývoj a obnova Expozice připomíná dlouhou a složitou historii ctěnického panství od nejstarších dob až do současnosti. Snaží se také stručně prezentovat celkovou obnovu areálu prováděnou v letech 1997–2004. Návštěvníci mohou shlédnout unikátní exponáty dobových trámů, letecké snímky Ctěnic, otisky map z 19. století a mnoho zajímavých nálezů pocházejících ze zámeckého areálu.



Dějiny obce Vínof. Od pravěku do 20. století

Expozice vytvořená ve spolupráci s Městskou částí Praha–Vínof seznámí návštěvníky s historií obce Vínof. Výstava zachycuje proměny Vínofe v čase, uvádí zásadní dějinné události, ale i důležité vlnofské občany a rodáky. V tematických blocích je pozornost věnována například školství, významným duchovním, vlnofskému zámku a starostům obce.

Slabikář návštěvníků památek Od 8. 11. 2013 do 3. 8. 2014 výstavní sál Špejchar Expozice je věnována jedinečným architektonickým památkám, které dnešní Praha zdědila po předcích. Některé se zachovaly dodnes, jiné byly přestavěny nebo zbořeny a poznáváme je již jen z fragmentů, to však nemění nic na významu, které měly pro dějiny architektury. V této expozici jsou prezentovány modely půdorysů a trojrozměrné modely celých staveb, jedná se o modely kostelů, které dosud existují nebo v minulosti existovaly. Tyto modely doplňuje ideální model gotické katedrály. Výstava je vhodná i pro doplnění školní výuky dějepisu a výtvarné výchovy. Doprovodný program pro 2. stupeň ZŠ a nižší stupně gymnázií na předchozí objednávku u Bc. Radky Oudové na tel.: 601 555 080. Expozice je zcela přístupná lidem se zrakovým postižením. Výstavní prostor je bezbariérový.



MUZEUM HLAVNÍHO MĚSTA PRAHY - PŘÍSPĚVKOVÁ ORGANIZACE HLAVNÍHO MĚSTA PRAHY



NAVŠTĚVA ZÁMKU VE CTĚNICÍCH

V rámci poznávání historie našeho bydliště a okolí jsme navštívili zámek ve Ctěnicích.



Seznámili jsme se zde se stavební obnovou zámku v letech 1997 – 2004 a složitou historií ctěnického panství od nejstarších dob do současnosti.

Zhlédli jsme unikátní exponáty dobových trámů, letecké snímky Ctěnic, otisky map z 19. století a mnoho zajímavých nálezů pocházejících ze zámeckého areálu.

Přízemí zámku bylo věnováno filmové pohádce „Tři oříšky pro Popelku“ s ukázkou expozic oblečení. Dále v patře byly ukázky z dalších filmů režiséra pana Václava Vorlíčka.

Ve stejný den večer jsme byli v Národním divadle, kde hráli hru Josefa Kajetána Tyla „Strakonický dudák“.

Domů jsme se vraceli spokojení a plní dojmy.

*Milan Šeliga člen výboru Klubu seniorů
Ctěnice 12. března 2014*

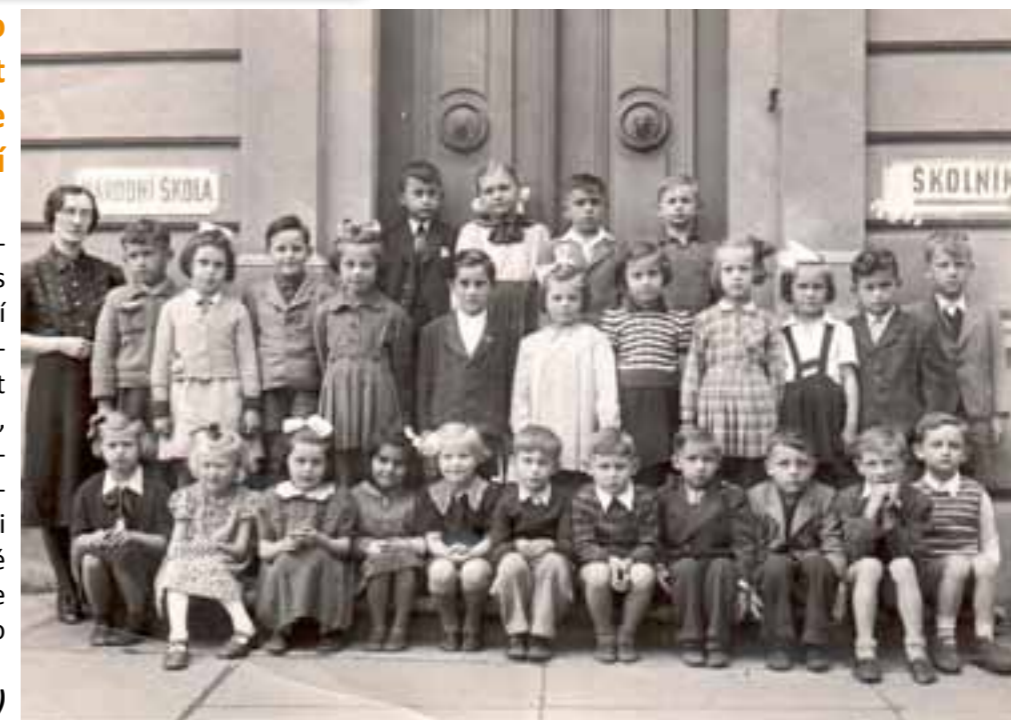


KDO Z NÁS SE PO LETECH POZNÁ?

Zde jsme nástupem do první třídy začali nabírat moudrost a zde můžeme po letech v rozjímání pokračovat.

Ano, v šesti letech jsme nastoupili do kbelské národní školy a dnes nám je sedmdesát let. Z národní školy se stal velmi pěkný a útulný domov seniorů. Jako tenkrát máme možnost se zde scházet, poučit se, protáhnout tělo a dokonce někteří i bydlet. Všem sedmdesátiletým spolužákům přeji hodně zdraví, pohody a dobré nálady. Také děkuji vedení obce za vstřícnost a porozumění pro potřeby seniorů.

Jiřina Marešová (roz. Benišková)



LETOPISECKÉ SETKÁNÍ

20. Letopisecké setkání

Na tomto setkání pamětníci vzpomínali na konec 2. světové války ve Kbelích.

Konec války a květnové povstání se přeneslo i do Kbel. V noci z 8. na 9. května opustila německá posádka letiště a ráno převzal velení podplukovník Karel Fulín s nadporučíkem Procházkou a praporčíkem Plášílem. Průmyslové závody byly obsazeny bez bojů. Dne 10. května přiletěla na kbelské letiště československá vláda. Žádné velké boje ve Kbelích nebyly. V obci se konala řada sbírek např. na Lidice nebo na zničené Slezsko. Nařízená sbírka ve prospěch slovenských krajů se ve Kbelích neuskutečnila vzhledem k březnovému náletu s velkými místními škodami.

Po válce bylo všeho málo, např. potraviny se sháněly na venkově. Potraviny, boty i oblečení byly na lístky, které se zrušily v roce 1953. Existovaly i lístky na potraviny pro těžce pracující. Byly tzv. tabačky - lístky na cigarety. Dostávalo se 15 cigaret na týden.

V Miškovcích byl mlýn, kam mohli sedláci, ale i jednotlivci vozit obilí k semletí. Mlýn tam stojí doposud. Rovněž v kovárně pana Jindry se „na černo“ mlelo obilí i mák pro lidi. První zábava ve Kbelích byla hned v květnu 1945 v Sokolovně.

21. Letopisecké setkání

MČ Praha 19 připravuje zajímavé povídání o počátku školství ve Kbelích až do dnešní doby. Proto i březnové letopisecké setkání bylo věnováno škole. V archivu v Přemyšlení jsou uloženy tři školní kroniky psané od roku 1892. Za války se musely kroniky odevzdat. Cenné jsou fotografie škol, školní zahrady, tříd a hlavně učitelského sboru. Rovněž někteří účastníci setkání přinesli mnoho fotografií ze svých školních let. Postupně doplňujeme jména učitelů.

Ve Kbelích byla obecná škola - dnes Dům s pečovatelskou službou na Mladoboleslavské ulici, měšťanská škola - dnes Palestra v ulici Slovačikova a současná základní škola v Albrechtické ulici. Ředitel základní školy poskytl k doplnění povídání o školách pět školních kronik. První se začala psát po válce.

Na setkání si všichni rádi zavzpomínali na svá školní léta. Povídalo se o tom, kde byla školní vývařovna nebo kam se chodilo cvičit. Tak např. v letech 1931- 1932 byla vývařovna ve dvoře pivovaru. Jinak se prý nikde pro školy nevařilo. Až

v roce 1949 se začaly pro školní děti pravidelně vařit obědy. Školní jídelny byly u Suldovských - dnes oprava pneu na Mladoboleslavské ulici, v domě bývalé stáčírny piva na Hornopočernické ulici a u Tlustošů - dnes cukrárna Avanti na Mladoboleslavské ulici. Potřebujeme doplnit roky, kdy se v těchto objektech pro děti vařilo. Nevzpomene si někdo?



Cvičit se chodilo do Sokolovny, která byla v blízkosti škol. Teprve v nově postavené škole v Albrechtické ulici byla i tělocvična.

Ve Kbelích byla i zvláštní škola. Nejprve ve dvoře pivovaru, později v ulici Miletínské. Při škole byla po válce i školní družina. Víme, že nejdříve byla umístěna při kapli sv. Alžběty, nyní je tam dětský klub Sluníčko, později po otevření nové školy v roce 1961 byla školní družina ve škole. V 60. letech bylo ve Kbelích přes 1100 dětí školou povinných a navštěvovaly všechny tři kbelské školy. Pro starou školu, jak se říkalo škole ve Slovačikově ulici, byla vybudována družina z přístavku, ve kterém byly i školní dílny. Jednu dobu se tam i vydávaly obědy, které se vozily z nově otevřené školy v Albrechtické ulici.

Vzhledem k velkému počtu dětí po 60. letech se vyučovalo na směny, ale i v místnostech u Sládků, dnes prodejna se daček na Mladoboleslavské ulici.

Pokud si někdo vzpomene na další důležité informace, které se týkají škol, sdělte nám je. Mohou být použity do připravované publikace o historii kbelského školství.

Děkujeme

Ivana Engelová, kronikářka Kbel

Vážení přátelé,
dTest varuje veřejnost, že v těchto dnech zaplavuje schránky v České republice další vlna nevyžádaných dopisů, které po adresátech žádají uhrazení peněžité částky.
Více informací naleznete zde: <http://www.dtest.cz/clanek-3551/varovani-pred-podezrelym-dopisem>

ŽÁDOST PRO PAMĚTNÍKY KBELSKÉHO FOTBALU

Žádám všechny pamětníky kbelského fotbalu, zda by nepomohli jakoukoliv maličkostí, historkou, fotografií, relikvií..., k vydání brožury či spíše knihy, kterou chystáme vydat k oslavám výročí 100 let slavné kbelské kopané, které bude v roce 2021. Zdá se to jistě ještě dost daleko, ale čas letí a bohužel začínáme téměř od nuly. Spousta materiálů, kronik, pohárů, plaket..., byla zřejmě zcizena, zničena..., prostě neexistují. Proto se obracím touto formou na vás, máte-li cokoli z dobových věcí, rád se s vámi zkontaktuji, věci se zdokumentují, zaevidují, naskenují, nafotí..., vše bude v pořádku vráceno.

Kbelský fotbal si zaslouží důstojné zdokumentování a ocenění výsledků. Opravdu oceníme jakoukoliv maličkost, protože z nich se skládá celá historie.

Předem už moc děkuji!!!



Dobová fotografie – rok 1921

Kontakt : Mgr. Tomáš Minařík – sekretář
Tel. 775867118 email : t-mini@centrum.cz

ODEŠEL DOBRÝ ČLOVĚK

Paní Annu Vlachovou jsem poznal bezmála před čtyřiceti lety, kdy jsem nastoupil do Leteckých oprav Kbel jako učeň. V Leteckých opravách tehdy pracovala jako referentka školního oddělení a kromě jiného zajišťovala veškerou administrativu průběžně spojenou s učebním oborem letecký mechanik-drakař, který jsem s ostatními uční mého ročníku absolvoval v roce 1978.

Ve stejném roce, již jako zaměstnanec Leteckých oprav Kbel, jsem začal večerně studovat střední školu a teprve tehdy jsem poznal paní Annu Vlachovou blíže. Vzpomínám, jak moc mě a všem mým spolužákům z Leteckých oprav tenkrát dokázala pomoci při studiu. To když se třeba dostavily neúspěchy ve studiu a ztráta motivace. Velmi dobře se dokázala vcítit do naší situace a dobrou radou a vlídným slovem nám byla vždy nápomocna. Vzpomínám,

jakou radost pak měla, když viděla, že se nám ve studiu daří. Velkou posilou nám pak byla u maturitní zkoušky, kdy někteří, jak se říká, trémou nevěděli, či jsou.

Po maturitě jsem v Leteckých opravách pracoval asi ještě dva roky a s paní Vlachovou jsem se občas potkával, tak jako se potkávají zaměstnanci jednoho podniku. Po svém odchodu z LOK jsem mockrát na paní Vlachovou vzpomněl a říkal jsem si, že se s ní musím ještě setkat. Bohužel během času rozhodl jinak. Velmi mě zasáhla zpráva, že paní Anna Vlachová 1. března tohoto roku zemřela. Vy všichni, kdo jste Annu Vlachovou znali, věnujte jí prosím tichou vzpomínku. Vězte, že odešel člověk s předobrym srdcem.

Čest její památce
Vladimír Ježek

SALON ANNA
Otevřeno
Po-Pá: 7^h - 12^h, 14^h - 21.30^h hod
So: 8^h - 14^h hod
IČO: 12511871 | hair expert studio

KBELSKÁ KNIHOVNA

Kurz výroby a zdobení madeirových vajec

V rámci velikonočních příprav připravila kbelská knihovna ve středu 19. 3. 2014 kurz s lektorkou Andreou Říhovou, na kterém se zájemkyně mohly naučit krásnou techniku tvorby madeirování vajec. Přes počáteční nesnáze se postupem času pod rukama přítomných dam a dívek začala objevovat nádherně ozdobená vajíčka, která zajisté dotvoří sváteční atmosféru mnohých domácností.



Beseda se spisovatelkou Ivonou Březinovou

Pro žáky ZŠ zajistila kbelská knihovna literární besedu se spisovatelkou knih pro děti a mládež Ivonou Březinovou. Akce se konala v prostorách ZŠ v úterý 25. března a zúčastnili se jí žáci 6. a 7. ročníků a žáci 2. a 3. tříd. Děti dychtivě naslouchaly povídání paní spisovatelky o zajímavých titulech z její tvorby. Pro žáky druhého stupně bylo jistě poučné vyprávění o českých literárních velikánech, které autorka přiblížila v trochu netradičním pojetí. Zvláště pak mladší žáci si užívali přítomnost paní spisovatelky při malé autogramiádě, kdy si mohli zakoupit i pěknou knihu.



Literární program s panem Jaroslavem Vojnou,

pravnukem slavného českého malíře Mikoláše Alše, se uskutečnil v knihovně ve středu 26. března a prostory knihovny byly do posledního místa zaplněny. Vyprávění pana Vojny se samozřejmě neslo převážně v duchu vzpomínek na pradědečka Mikoláše Alše, ale i na další slavné předky, jelikož i jeho otec byl známý malíř – Jaroslav Vojna.

Zajímavě přitom vyprávěl i o svém tvůrčím životě, věnoval se fotografování, publikoval fotografie zvířat ze ZOO – hlavně šelem. Do současnosti také tvoří kopie kreseb svého prapředka, jehož dokáže úžasně napodobit, podepisuje je však svým jménem. Pan Vojna se každoročně zúčastňuje Mirotického setkání loutek a hudby, na kterém se vzpomíná především na mirotického rodáka Mikoláše Alše.



**V pátek 2. května a 9. května 2014
bude knihovna uzavřena!**

NEJZAJÍMAVĚJŠÍ KNIŽNÍ PŘÍRŮSTKY

Únor a Březen 2014

Pro dospělé:

Stedmanová L.M. – Světlo mezi oceány (Albatros plus)
McCulloughová Colleen – Vražedná hra (KK)
Nesbo Jo – Červenka (Kniha Zlín)
Steel Danielle – Žít ze dne na den (Ikar)
Galbraith Robert – Volání kukačky (Albatros plus)
Dousková Irena – Medvědí tanec (Druhé město)
Christie Agatha – N či M? (KK)
Flynnová Gillian – Temné kouty (KK)

Pro děti:

Riordan Rick – Bohové Olympu 1-4 (Fragment)
Brycz Pavel – Dětský zvěřinec (Albatros)
Gilman Charles – Šílený profesor. Horror school (Fragment)
Benton Jim – Můj milý deníčku. Nej kámoška může být jen jedna!? (Fragment)
Kučerová Naďa – Kočka Sára a její přátelé (Albatros)



Sepsala a zpracovala knihovnice
Iveta Novotná

Místní knihovna Kbely

tel.: 284 080 878, 734 681 683 – Iveta Novotná
e-mail: knihovna.kbely@seznam.cz
on-line katalog knihovny na : www.praha19.cz

Provozní doba:

Po, St 9.00-11.45 13.00-17.45 hod.
Čt, Pá 9.00-11.45 hod.

Daně Účetnictví Mzdy

Dvacet let praxe v oboru

DC Corporation s.r.o.
Kbely
Tel.: 777 167 669



Přijďte si k nám pro Betlémské světlo od 22.12. do 24.12.2013! (zdarma ☺)

HOME & DECOR
bytové doplňky a dekorace

Nově v prodeji sortiment
bytových doplňků a dekorací.
Celý sortiment k objednání na:
www.home-decor.cz



**INZERUJTE VE KBELÁKU ZA SKVĚLÉ CENY
LEVNĚJŠÍ JINDE NENAJDĚTE!**

Ceník inzerce za zveřejnění v jednom čísle

Plošná inzerce

1 strana A4	3.920,- Kč s DPH
1/2 strany A4	2.210,- Kč s DPH
1/4 strany A4	1.190,- Kč s DPH
1/8 strany A4	790,- Kč s DPH

Ceny jsou uvedeny s DPH.



Pokud si inzerent předplatí inzerce na 6 čísel,
poskytne se mu sleva 10%, při předplacení
na 3 čísla je sleva 5%.

Řádková inzerce

Maximální počet řádků 6, maximálně 200 znaků, plošně do velikosti 1/16 ze
strany A4 za 390,- Kč včetně DPH.

MAMINKA NA MD NABÍZÍ KRÁTKODOBÉ HLÍDÁNÍ

Maminka na MD nabízí krátkodobé hlídání vašich ratolestí v
našem rodinném domku. Cena 150 Kč/hod.

Veškeré informace na tel. 603-244-106.

VYKLIDÍME VÁŠ BYT

Vyklidíme Váš Byt, pozůstalosti, sklep, nemovitost.
Odvoz starého nábytku aj. odpadu k likvidaci.
Tel: 777 227 840

Květiny K

Tauferova 1041/2 (naproti Bille)
19700 Praha 9 - Kbely
tel: +420 777 017 088
www.kvetiny.cz

*Děkujeme za vaši přízeň.
Přejeme všem krásné Vánoce
a těšíme se na setkání
v roce 2014.*



ESCAPE IT EXPERT CENTRUM INFORMAČNÍCH TECHNOLOGIÍ
... komplexní IT řešení od roku 1991

Otevřeno Po-Pá 9 - 17.30

VÝPOČETNÍ TECHNIKA

PRODEJNA- SERVIS -SPRÁVA SÍTÍ

NÁKUP NA SPLÁTKY možnost platby kartou

VIP slevy pro Kbeláky ...u nás lepší ceny než u Mart'ana

Počítače, kancelářská technika, elektronika, spotřebák, kamerové, pokladní a docházkové syst., tvorba eshopů, informační systémy, webdesign, veškeré příslušenství, připojení k internetu, opravy PC techniky a elektroniky dílenské i u zákazníka

ESCAPE IT Expert s.r.o., Toužimská 43, P9-Kbely
☎ 283 872 213 E-mail : info@escape.cz
www.ESCAPE.cz

KOMINICTVÍ NĚMEC

- ČIŠTĚNÍ KOMÍNŮ
- REVIZE KOMÍNŮ
- OPRAVY
KONTAKT: Martin Němec 775 132 921

ŽALUZIE, ROLETY, SÍTĚ, MARKÝZY,

garnýže, čalounění dveří, shrnovací dveře, malování, lakování, kompletní renovace oken, silikonové těsnění, interiérové práce
Petříček 606350270, 286884339

SHÁNÍM STARÉ FOTKY DOMU

Sháním staré fotky domu v Hornopočernické ulici č.p. 269.
V současné době obchod pracovní oděvy, dříve Fotografia a předtím pekárna p. Eliáše.
Levně koupím popř. okopíruji do rodinného alba.
Eliáš 777200254
kuba.elias@gmail.com

ČISTÝ BYT?

Od Saifra vymalováno mít.
Štuky, laky, stěrka+navštěva zdarma!
606227390, jsaifrt@seznam.cz

RELAX LA FABRIQUE
Cukrovarská 33
Praha 9 - Čakovice
www.rlf.cz
telefon: 602 22 01 01, 25 10 10 222

Squash Wallyball Badminton Fitness Sauna Whirlpool Parní lázeň Solárium
Thajské a rekondiční masáže Pilates Kickbox aerobic Powerjoga Bodystyling Kosmetika
Dětský koutek

Provozní doba: Po - Pá ... 7.00 - 23.00 So, Ne, svátky ... 9.00 - 23.00
DÁRKOVÝ CERTIFIKÁT jako luxusní vánoční dárek s možností vlastního výběru služeb

POHŘEBNÍ SLUŽBA ČAKOVICE

ZDENĚK VÍTEK SMUTNÁ

PROVÁDÍ

- pohřby do země
- kremační obřady
- vazbu věnců a kytic
- smuteční oznámení
- převozy zesnulých NONSTOP

Tel.: 603 861 635,
734 817 113, 283 930 475

KANCELÁŘ:
Na barikádách 774, Praha 9 - Čakovice
tel.: 603 861 635, 283 930 475,
734 817 113
e-mail: pscakovice@seznam.cz

www.pscakovice.cz

TRM Servis s.r.o.
Bezpečnostní kamery, alarmy, kontrola přístupu
automatické vrata, rolety, brány, zívory

Leoš Biskup majitel firmy

Toužimská 108/39
197 00 Praha 19-Kbely
Czech Republic

tel.: +420 608030000
info@vrata-brany.cz
www.vrata-brany.cz

www.kbely.tv



Budeme rádi za Vaše náměty a připomínky.

Pokud máte nějaký nápad nebo námět na reportáž, neváhejte se s ním podělit na náš email: info@kbely.tv.

Váš tým KBELY TV